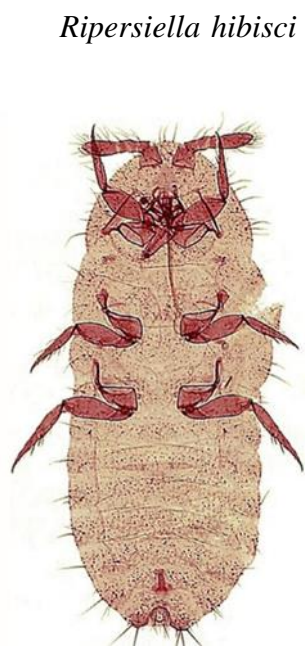


## Категоризация на неприятеля *Ripersiella hibisci* за територията на Европейския съюз

Експертната група към панела по здраве на растенията (Група PLH<sup>1</sup>) към Европейския орган по безопасност на храните (ЕОБХ) е извършила категоризация на неприятеля *Ripersiella hibisci* за територията на Европейския съюз (ЕС), публикувана на 25 юни 2020 г.

***Ripersiella hibisci* (Kawai & Takagi) е включен със синонима *Rhizoecus hibisci* (Kawai & Takagi) в приложение II част А, към Регламент за изпълнение (ЕС) 2019/2072 на Комисията<sup>2</sup>, като вредител, за който не е известно да се среща на територията на Съюза.**



*Ripersiella hibisci* (Kawai & Takagi) е добре установен и признат вид от разред *Hemiptera* (полутвърдокрили), подразред *Sternorrhyncha*, семейство *Pseudococcidae*, род *Ripersiella* за когото съществуват надеждни методи за откриване, както и морфологични и молекулярни методи за идентифицирането му до ниво вид.

Неприятелят се среща и под синонима *Rhizoecus hibisci* (Kawai & Takagi).

*Ripersiella hibisci* е поливолтинен вид - развива няколко поколения годишно и вреди основно на саксийни растения, отглеждани и размножавани в оранжерийни условия. Неприятелят живее предимно в почвата, където възрастните женски и нимфи се хранят с корените на растенията гостоприемници. Видът се възпроизвежда полово и чрез партеногенеза (размножаване при което жизнеспособен индивид се развива от

<sup>1</sup> Panel on Plant Health (PLH)

<sup>2</sup> Регламент за изпълнение (ЕС) 2019/2072 на Комисията от 28 ноември 2019 г. за установяване на еднакви условия за прилагане на Регламент (ЕС) 2016/2031 на Европейския парламент и на Съвета по отношение на защитните мерки срещу вредители по растенията и за отмяна на Регламент на Комисията (ЕО ) № 690/2008 и за изменение на Регламент за изпълнение (ЕС) 2018/2019 на Комисията. OJ L 319, 10.12.2019 г., стр. 1-279, <https://eur-lex.europa.eu/legal-content/BG/TXT/?uri=CELEX:32019R2072>

неоплодено яйце). Женските снасят яйцата си в бели, восъчни, яйчени сакове. Всеки яйчен сак може да съдържа около 80 яйца, но броят им варира от 11 до 84 яйца в зависимост от растението гостоприемник с което женската се храни. Ембрионалният период обикновено е около 9 дни. След излюпването си, първите нимфи са подвижни и се разпълзват локално. Когато намерят подходящо място за хранене, те се захващат със своя пробиващо смучещ орган (стилети) към растението гостоприемник и остават прикрепени към него. Едно поколение на неприятеля се развива за около 61 дни при температура 21° С и растения гостоприемници от род *Serissa*, семейство *Rubiaceae* (брошови) и за 90 дни, ако се храни с растения от род *Nerium* (зокум), семейство *Aprocytaceae* (олеандрови) при същата температура. В оранжерийните поколения се припокриват и всички етапи от развитието на *Riparsiella hibisci* могат да бъдат открити едновременно.

Развитието на *Riparsiella hibisci* протича предимно под земята. Вреда нанасят възрастните женски и нимфи, които се хранят с корените (предпочитат младите корени в горния слой на почвата) на растенията гостоприемници. Чрез храненето си намаляват поемането на хранителни вещества и вода от гостоприемника. Нападнатите растения могат да покажат забавен или слаб растеж. По листата симптомите се изразяват в промяна на цвета - стават бледи, придобиват жълт или сив цвят и увяхват. Алтернативно листата могат да станат меки и кафяви. Восъчните яйчени сакове около корените, върху почвата или върху вътрешната повърхност на саксиите, също са симптоми на наличие на вредителя. Заразените растения не стигат до фенофаза „цъфтеж“ и впоследствие загиват.

### Разпространение

Неприятелят *Riparsiella hibisci* е описан за първи път в Япония. Среща се в Китай и Тайван. Впоследствие е въведен в САЩ (Флорида, Хавай и Пуерто Рико).

*Riparsiella hibisci* неколкратно е бил прихващан в ЕС. Данните на EUROPHYT<sup>3</sup> до 30 март 2020 г. показват, че е имало 49 доклада за прихващане на

---

<sup>3</sup> EUROPHYT – Европейската система за бързо предупреждение, в която се регистрират прихващания по фитосанитарни причини на пратки от растения и растителни продукти, внесени в ЕС или търгувани в самия ЕС.

неприятеля, като 39 са от Нидерландия и 10 от Обединеното кралство. Всички прихващания са на декоративни саксийни растения, най-често бонсаи, внос от Китай.

В световната база данни на Европейската и средиземноморска организация за



растителна защита (EPPO) към 12 октомври 2019 г. се съобщава, че **Ripersiella hibisci не присъства на територията на ЕС.**

### Растения гостоприемници

*Ripersiella hibisci* е типичен полифаг, който се храни с корените на култивирани саксийни едногодеделни и двугодеделни растения в оранжерии (основно бонсай). По литературни данни, неприятелят не е докладван да напада диви местни растения и няма информация вредителят да вреди на растения отглеждани на открито.



Като основно растение гостоприемник на неприятеля е докладван видът *Serissa foetida*, (дървото на хилядите звезди) отглеждан като бонсай. Други докладвани растения гостоприемници са от следните родове – *Dieffenbachia* (семејство *Araceae*), *Phoenix* (семејство *Palmae*), *Nerium* (семејство *Apocynaceae*), *Rhododendron* (семејство *Ericaceae*), *Pelargonium* (семејство *Geraniaceae*), *Cuphea* (семејство *Lythraceae*), *Hibiscus* (семејство *Malvaceae*), *Ficus* (семејство *Moraceae*), *Ligustrum* (семејство *Oleaceae*), *Punica* (семејство *Punicaceae*), *Calathea* (семејство *Ranunculaceae*), *Camellia* (семејство *Theaceae*), *Ulmus* и *Zelkova* (семејство *Ulmaceae*).

### Пътища за навлизане в ЕС

Като неприятел, полифаг, който се развива и вреди основно в почвата, *Ripersiella hibisci* би могъл да навлезе в ЕС чрез международния търговски обмен и

гр. София, 1618, бул. "Цар Борис III" № 136  
<http://corhv.government.bg>, [corhv@mzh.government.bg](mailto:corhv@mzh.government.bg)  
тел. 02/4273056

Ф-НК-7.6-5/0



движение на декоративни саксийни растения гостоприемници (основно бонсаи), произхождащи от страни с наличие на вредителя.

Потенциалният път за навлизане на неприятеля в ЕС е чрез **яйца, нимфи и възрастни** прикрепени към корените на растенията за засаждане и в почвата/хранителната среда на декоративните саксийни растения гостоприемници.

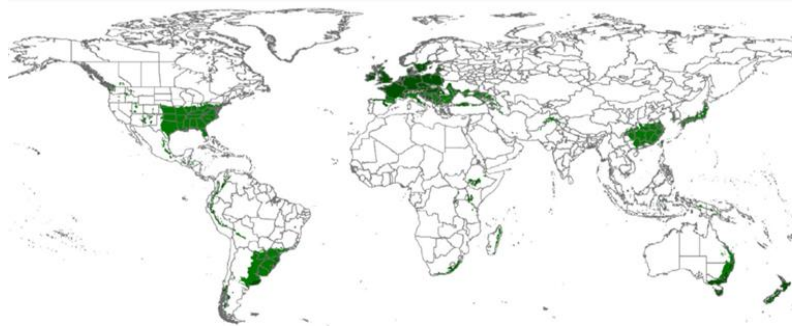
### Установяване и разпространение в ЕС

Много от докладваните растения гостоприемници на *Ripersiella hibisci*, са широко достъпни и се отглеждат на значителни площи в стъклени и полиетиленови оранжерии в целия ЕС.

Предполага се, че условията на околната среда (климата) в оранжериите, където се отглеждат и размножават саксийните растения, в районите с наличие на вредителя, са подобни на условията на производство на оранжерийните саксийни растения в ЕС.

Счита се, че неприятелят се развива в оранжерийни условия, но в естествения си ареал на разпространение Япония, Китай и Тайван, с климатични зони по климатичната класификация на Кьопен - Cfa и Cfb<sup>4</sup>, *Ripersiella hibisci* оцелява и на открито.

Предвид климатичните сходства между районите, където се среща *Ripersiella*



Key	Climate category	Descriptions
■	Cfa	Temperate, uniform precipitation through year; Humid sub-tropical, Mild, no dry season, hot summer
■	Cfb	Temperate, uniform precipitation through year, Temperate oceanic; Mild, no dry season, warm summer

*hibisci* и големите райони на ЕС с умерен климат, широката достъпност на растенията гостоприемници и подходящите за установяването му

условия на околната среда в оранжериите, както и това, че неприятелят се размножава чрез партеногенеза, което улеснява въвеждането на вредителя дори при нисък брой

<sup>4</sup> [https://bg.wikipedia.org/wiki/Климатична\\_класификация\\_на\\_Кьопен](https://bg.wikipedia.org/wiki/Климатична_класификация_на_Кьопен)

Умерен климат (C)

- Влажен субтропичен климат (Cfa, Cwa),

- Океански климат (Cfb, Cwb, Cfc),

гр. София, 1618, бул. "Цар Борис III" № 136  
<http://corhv.government.bg>, [corhv@mzh.government.bg](mailto:corhv@mzh.government.bg)  
тел. 02/4273056

Ф-НК-7.6-5/0



женски индивиди, се предполага, че ако *Ripersiella hibisci* навлезе в ЕС, има реална опасност да се установи на територията му.

След евентуалното му установяване, разпространението на *Ripersiella hibisci* може да се осъществи не само чрез търговски обмен и движение на растения за засаждане (основно чрез декоративни саксийни растения - по-специално на бонсаи), но и естествено, макар и бавно и на къси разстояния, чрез придвижване на възрастните мъжки и първите нимфи.

### **Икономическо въздействие**

След евентуалното въвеждане на *Ripersiella hibisci* на територията на ЕС би могло да се очаква пряко икономическо и екологично въздействие в оранжерийното производство на декоративни саксийни растения, поради намаляване качеството и количеството на произведените растения.

Наличието на *Ripersiella hibisci* върху растенията за засаждане може да окаже и икономическо въздействие по отношение на тяхното предназначение.

### **Мерки и методи за контрол**

Като карантинен вредител, включен в приложение II част А, към Регламент за изпълнение (ЕС) 2019/2072 на Комисията, въвеждането на *Ripersiella hibisci* в ЕС е забранено. Вносът на растенията гостоприемници на вредителя трябва да идва от страни с производство, без вредител.

Пътят за навлизане на неприятеля чрез яйца, нимфи и възрастни (в корени и почва/хранителна среда), в растения за засаждане с почва/хранителна среда (декоративни саксийни растения) се регулира чрез мерките, посочени в Приложение VII (т.1) към Регламент за изпълнение 2019/2072 на Комисията.

Други методи за контрол за намаляване риска от въвеждане и разпространение на *Ripersiella hibisci* на територията на ЕС са чрез: извършване на инспекции в мястото на внос, вземане на проби за лабораторни изследвания, както и третиране на корените с гореща вода и почвени инсектициди, с цел предотвратяване наличието на вредителя по растенията за засаждане.

Всички допълнителни и поддържащи потенциални мерки за контрол и намаляване риска от въвеждане, установяване и разпространение на *Ripersiella hibisci* на територията на ЕС са посочени в Ръководството за количествена оценка на риска от вредители по растенията, разработено от работна група към панела по здраве на растенията на ЕОБХ, 2018<sup>5</sup>.

### **Заключение**

**Неприятелят *Ripersiella hibisci* отговаря на критериите, оценени от ЕОБХ, за да бъде разглеждан като потенциален карантинен вредител за ЕС.**

**Тъй като не е известно неприятелят да се среща в ЕС и растенията гостоприемници за засаждане не са основното средство за разпространение на територията му, то съгласно критериите, оценявани от ЕОБХ, *Ripersiella hibisci* не може да бъде считан за потенциален контролиран некарантинен вредител на Съюза.**

### **Източници:**

EFSA PLH Panel (EFSA Panel on Plant Health), Claude Bragard, et al., 2020. Scientific Opinion on the Pest categorisation of *Ripersiella hibisci*. EFSA Journal 2020; 18(6):6178; <https://efsa.onlinelibrary.wiley.com/doi/epdf/10.2903/j.efsa.2020.6178>

Снимка бонсай: <https://en.wikipedia.org/wiki/Serissa#/media/File:Serissa.jpg>

*Други научни становища и актуална информация в областта на здравето на растенията, както и оценка на риска по цялата хранителна верига може да намерите на сайта на Центъра за оценка на риска по хранителната верига - <http://corhv.government.bg/>*

<sup>5</sup> Guidance on quantitative pest risk assessment,

<https://efsa.onlinelibrary.wiley.com/doi/epdf/10.2903/j.efsa.2018.5350>

[Annex C Information sheet 1.01 Growing plants in isolation or under exclusion conditions.docx](#)

[Annex C Information sheet 1.05 Cleaning, disinfection and disinfestation \(sanitation\) of facilities, tools and machinery.docx](#)

[Annex C Information sheet 1.08 Physical treatments on consignments or during processing.docx](#)

[Annex C Information sheet 1.12 Roguing and pruning.docx](#)

[Annex C Information sheet 1.14 Heat and cold treatments.docx](#)

[Annex C Information sheet 2.01 Inspection and trapping.docx](#)



**Изготвил:**

Татяна Величкова, главен експерт

Дирекция „Оценка на риска по хранителната верига“, ЦОРХВ,

10.07.2020 г.

гр. София, 1618, бул. ”Цар Борис III” № 136  
<http://corhv.government.bg>, [corhv@mzh.government.bg](mailto:corhv@mzh.government.bg)  
тел. 02/4273056

Ф-НК-7.6-5/0

