



РЕПУБЛИКА БЪЛГАРИЯ

Министерство на земеделието и храните
Център за оценка на риска
по хранителната верига

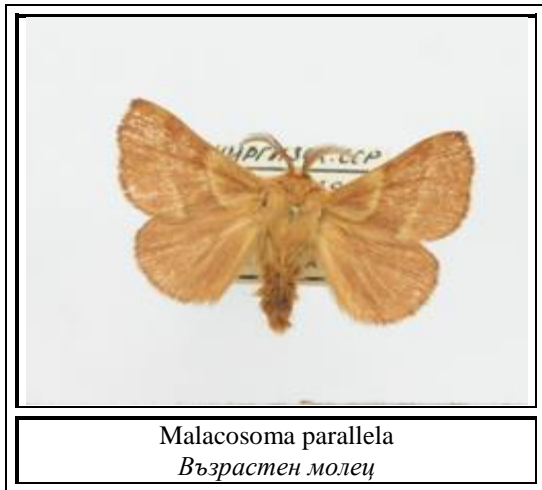


Информация относно Категоризация на неприятеля *Malacosoma parallela* за територията на Европейския съюз

Панелът по здраве на растенията (Панел PLH¹) на Европейския орган по безопасност на храните (ЕОБХ) е извършил категоризация на неприятеля *Malacosoma parallela* (Staudinger) за територията на Европейския съюз (ЕС), публикувана на 22 януари 2024 г.

Malacosoma parallela (Staudinger), не е включен в приложение II на Регламент за изпълнение (ЕС) 2019/2072 на Комисията², като карантинен вредител, който е от значение за ЕС, но растенията гостоприемници, растителните продукти и другите обекти, които са гостоприемници на *Malacosoma parallela*, се регулират с мерките, посочени в същия регламент.

Malacosoma parallela (Staudinger), е добре идентифициран вид от разред



Lepidoptera (пеперуди), семейство Lasiocampidae (муцунести молци), за когото съществуват надеждни методи за откриване и морфологични ключове за идентифициране на вида. Съобщава се за вътревидово разнообразие - подвид *Malacosoma parallela iranica* (Zolotuhin & Zahiri), но няма доказателства, рискът от този подвид да е различен за ЕС. Затова в тази категоризация се разглежда вида *Malacosoma parallela*, като не

се прави разлика между вид и подвид.

¹ Panel on Plant Health (PLH)

² Регламент за изпълнение (ЕС) 2019/2072 на Комисията от 28 ноември 2019 г. за установяване на еднакви условия за прилагане на Регламент (ЕС) 2016/2031 на Европейския парламент и на Съвета по отношение на защитните мерки срещу вредители по растенията и за отмяна на Регламент на Комисията (ЕО) № 690/2008 и за изменение на Регламент за изпълнение (ЕС) 2018/2019 на Комисията. OJ L 319, 10.12.2019 г., стр. 1-279.

Amber Green White

гр. София, 1618, бул. "Цар Борис III" № 136

<https://corhv.government.bg>, corhv@mzh.government.bg

тел. 02/4273056

Биология на вредителя

Malacosoma parallela развива едно поколение годишно и зимува като яйце (яйчни купчинки) върху клоните и клонките на растенията гостоприемници. Гъсениците се излюпват в началото на пролетта (края на март) и преминават през шест стадия. След излюпването си, младите гъсеници изграждат гнездо (пашкул) непосредствено до яйчната купчинка. Те се хранят стадно, през нощта, като нагриват младите листа на дърветата, а през деня се прибират в гнездото си. След изчерпване на храната до първоначалното гнездо, гъсениците от трета и четвърта възраст изграждат нови гнезда, на по-далечно разстояние, като нагриват по-старите листа. Когато достигнат пета или шеста възраст, за да избегнат конкуренцията при храненето, гъсениците напускат общото гнездо и започват да се хранят и развиват самостоятелно. При силно нападение гъсениците могат да обезлистят цялото растение гостоприемник.

До началото на лятото (май – началото на юни) гъсениците от шеста възраст завършват развитието си и какавидират в пашкули, които са прикрепени към листата и клоните на гостоприемника. Възрастните молци се появяват от началото на месец юни до края на месец юли. Непосредствено след имагинирането започва копулацията. Малко след нея мъжките умират, а женските живеят 2 или 3 дни, през които яйцеснасят. Една женска снася около 100 – 500 яйца, разположени в яйчна купчинка.

Има информация, че *Malacosoma parallela* се среща между 130 – 1600 м и 3000 м надморска височина, но оптималните условия за развитие на неприятеля са на височина между 1000 и 1800 м. Влияние върху развитието на популацията на вида, оказват както надморската височина, така и температурата, и растенията гостоприемници.

Растения гостоприемници

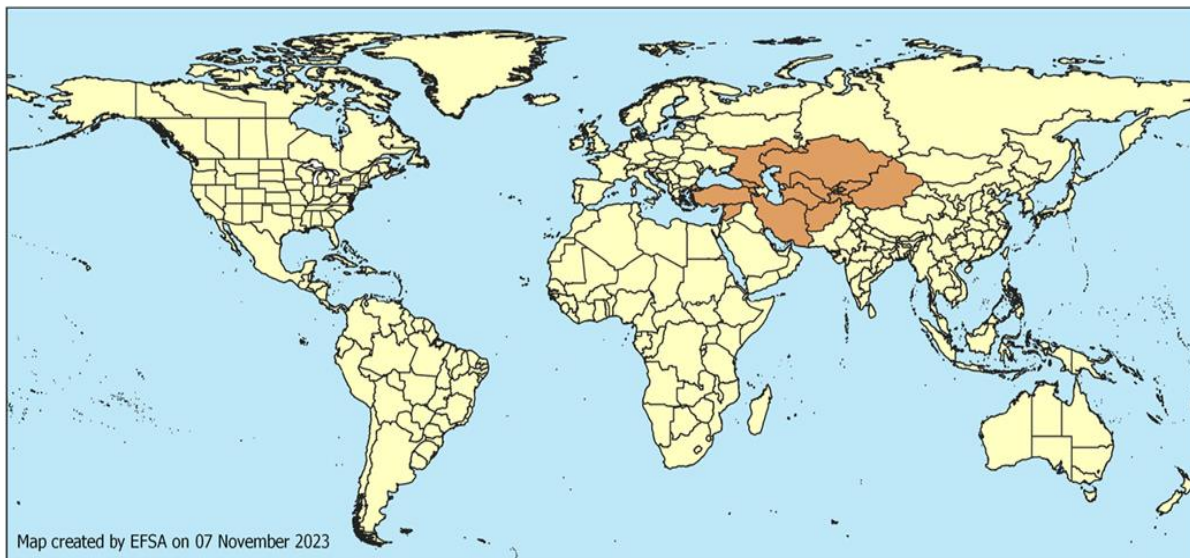
Malacosoma parallela е полифаг, нападащ редица дървесни и храстовидни растителни видове. Най-предпочитаните растения гостоприемници на неприятеля са: *Malus* (ябълка), *Prunus dulcis* (бадем) и *Quercus robur* (дъб). *Malacosoma parallela* нанася значителни щети и по *Prunus armeniaca* (кайсия), *P. avium* (череша), *P. persica* (праскова) и *Pyrus communis* (круша). Когато предпочитаните му гостоприемници липсват, *Malacosoma parallela* напада и *Juglans regia* (орех), *Populus tremula* (европейска трепетлика), *Ribes nigrum* (касис), *Rubus idaeus* (малина) и *Ulmus minor* (европейски полски бряст).

Amber Green White

гр. София, 1618, бул. "Цар Борис III" № 136
<https://corhv.government.bg>, corhv@mzh.government.bg
тел. 02/4273056

Географско разпространение

Malacosoma parallela е с произход от Западна и Централна Азия. Среща се от източните региони на Турция до провинция Синдзян в Китай и от Казахстан на север до Иран на юг. Среща се и в района на Кавказ, намиращ се на територията на Русия.



Глобално разпространение на *Malacosoma parallela* към 29/10/2023.,
(източник EPPO Global Database) EFSA Journal.2024;22:e8549,

Съгласно информацията от достъпната литература и световната база данни на Европейската и средиземноморска организация за растителна защита (EPPO) към 29 октомври 2023 г., **не се съобщава, *Malacosoma parallela* да присъства на територията на ЕС.**

Пътища за навлизане в ЕС

Неприятелят *Malacosoma parallela* би могъл да навлезе на територията на ЕС посредством международния търговски обмен и движение на растения за засаждане, в покой и без листа (с изключение на семена), растения за засаждане, с пъпки и листа и отрязани клони от растения-гостоприемници, произхождащи от страни, с наличие на вредителя.

Потенциалните пътища за навлизане на *Malacosoma parallela* на територията на ЕС са чрез: **яйца** - с внос на растения-гостоприемници за засаждане, в покой и без листа (с изключение на семена) от растения-гостоприемници; **яйца, гъсеници и какавиди** - с внос на растения-гостоприемници за засаждане, с пъпки и листа; **яйца, гъсеници и какавиди** - с внос на отрязани клони на растения-гостоприемници.

Amber Green White

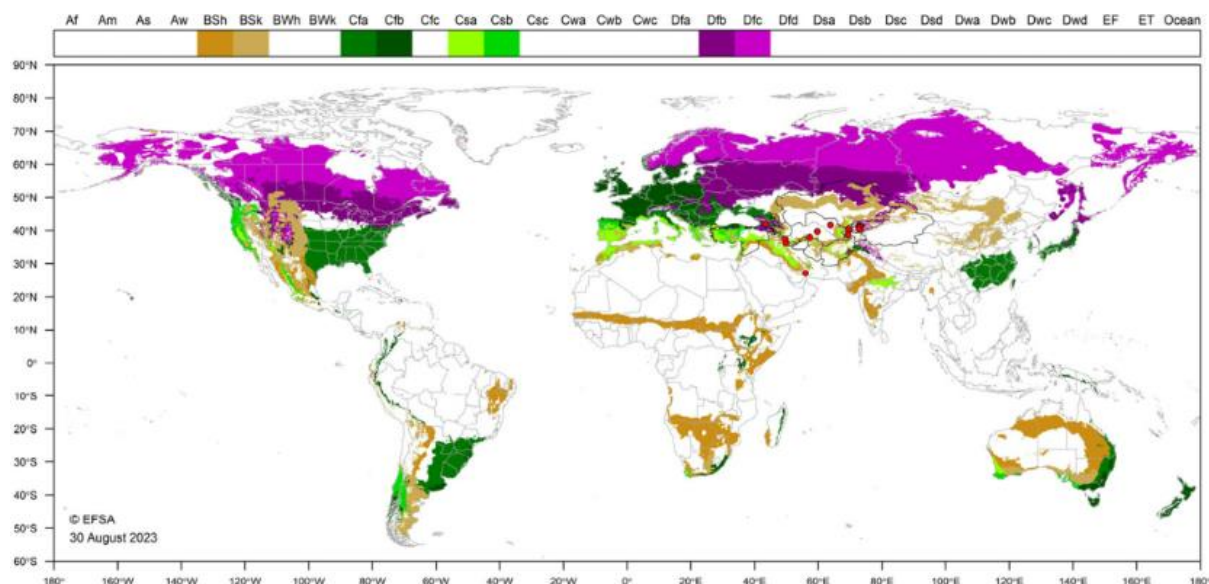
гр. София, 1618, бул. "Цар Борис III" № 136
<https://corhv.government.bg>, corhv@mzh.government.bg
тел. 02/4273056

Съгласно информацията от базата данни на EuroPhyt³/TRACES-NT⁴, към 24 август 2023 г., обхващаща периода от май 1994 г. до май 2020 г., не се съобщава за прихващания на *Malacosoma parallela*.

Установяване и разпространение в ЕС

Основните растения гостоприемници на *Malacosoma parallela* (например видовете *Malus*, *Populus*, *Prunus*, *Quercus* и *Ulmus*), са широко разпространени на територията на ЕС.

В страните, където *Malacosoma parallela* присъства, преобладават климатични зони по класификацията на Кьопен-Geiger⁵, - BSh, BSk, Cfa, Cfb, Csa, Csb, Dfb и Dfc. Тези климатични зони се срещат в ЕС, особено Cfb (умерен океански климат), който преобладава в централните и северните държави-членки на ЕС и Dfb (влажен континентален климат), който се среща в държавите от Централна Източна Европа.



Световно разпространение на климатичните типове Кьопен-Geiger, които се срещат в ЕС и в райони извън ЕС, където е докладван *Malacosoma parallela*. EFSA Journal.2024;22:e8549

Като се вземат предвид биотичните фактори (наличие на растения гостоприемници) и абиотични фактори (пригодност на климата) в Европа, се предполага, че вредителят *Malacosoma parallela* има потенциал да се установи в южните

³ EUROPHYT - Европейска система за бързо предупреждение, в която се регистрират прихващания по фитосанитарни причини на пратки от растения и растителни продукти, внесени в ЕС или търгувани в самия ЕС.

⁴ TRACES - TRADE Control and Expert System - Експертна система за контрол на търговията.

⁵ WORLD MAPS OF KÖPPEN-GEIGER CLIMATE CLASSIFICATION, <http://koeppen-geiger.vu-wien.ac.at/present.htm>, <https://www.mindat.org/climate.php>

Тропичен климат (A) - Екваториален (Af) Тропичен мусонен (Am) Тропичен саванен (Aw)

Сух климат (B) - Горещ пустинен (BWh) Студен пустинен (BWk) Горещ степен (BSh) Студен степен (BSk)

Умерен климат (C) - Влажен субтропичен климат (Cfa, Cwa) Океански климат (Cfb, Cwb, Cfc) Средиземноморски климат (Csa, Csb)

Континентален климат (D) - Умереноконтинентален климат (Dsa, Dsb, Dwa, Dwb, Dfa, Dfb) Влажен континентален климат (Dfa, Dwa, Dfb, Dwb) Субполярен климат (Dfc, Dwc, Dfd)

Полярен климат (E) - Полярен климат (ET, EF) Планински климат (ET/H)

Amber Green White

гр. София, 1618, бул. "Цар Борис III" № 136

<https://corhv.government.bg>, corhv@mzh.government.bg

тел. 02/4273056

и източните територии на европейската част на ЕРРО, където растенията гостоприемници (горски, декоративни и овощни дървета) на *Malacosoma parallela* са често срещани.

След евентуално навлизане и установяване на територията на ЕС, *Malacosoma parallela* би могъл да се разпространи не само чрез движение и търговски обмен на заразени с яйца, гъсеници и какавиди, растения гостоприемници за засаждане и рязани клони, но и естествено чрез летежа на възрастните индивиди. Естественото разпространение би могло да се осъществи само на много късо разстояние, тъй като възрастните мъжки умират непосредствено след копулацията, а женските живеят само два – три дни.

Икономическо въздействие

Malacosoma parallela е полифаг, чиито гостоприемници са широко разпространени в ЕС.

При евентуално въвеждане и установяване на неприятеля на територията на ЕС, той може да нанесе значителни щети на нападнатите растения гостоприемници. Установяването му би оказало негативно икономическо и/или негативно екологическо въздействие, чрез влошаване на фитосанитарното здраве на широколистни гори, овощни градини, дървета и храсти в паркове и градини.

Мерки и методи за контрол

Неприятелят *Malacosoma parallela* не е включен в приложение II на Регламент за изпълнение (ЕС) 2019/2072 на Комисията, като карантинен вредител, който е от значение за ЕС, но в точки 2, 8 и 9, от приложение VI на Регламент за изпълнение (ЕС) 2019/2072 на Комисията⁶, са посочени растения гостоприемници, растителни продукти и други обекти, които са гостоприемници на *Malacosoma parallela* и въвеждането им в Съюза от някои трети държави е забранено.

Някои видове от род. *Berberis*, *Crataegus*, *Fraxinus*, *Juglans*, *Lonicera*, *Malus*, *Populus*, *Prunus*, *Quercus*, *Salix*, *Sorbus*, и *Ulmus*, предназначени за засаждане, различни от семена, *in vitro* материал и предназначени за засаждане дървесни видове, чийто растеж е естествено или изкуствено потиснат, които са гостоприемници на *Malacosoma parallela*, са включени в т.1 на приложение I към Регламент за изпълнение (ЕС)

⁶ ПРИЛОЖЕНИЕ VI - Списък на растенията, растителните продукти и другите обекти, чието въвеждане в Съюза от определени трети държави е забранено - Регламент за изпълнение (ЕС) 2019/2072 на Комисията.

Amber Green White

гр. София, 1618, бул. "Цар Борис III" № 136
<https://corhv.government.bg>, corhv@mzh.government.bg
тел. 02/4273056

2018/2019 на Комисията⁷ като „високорискови растения“. Тяхното въвеждане на територията на Съюза е забранено по смисъла на член 42 от Регламент (ЕС) 2016/2031 на Европейския парламент и на Съвета⁸, докато не се извърши предварителна оценка на риска, съгласно критериите, посочени в Приложение III на същия регламент.

Пътят за навлизане на *Malacosoma parallela* в ЕС, чрез яйца, гъсеници и какавиди с внос на растения за засаждане, в покой и без листа / с пъпки и с листа (с изключение на семена) се регулира с прилагане на Приложение VI от Регламент за изпълнение (ЕС) 2019/2072 на Комисията и забраните посочени в Регламент за изпълнение (ЕС) 2018/2019 на Комисията.

При внос на растения за засаждане от трети страни се изисква фитосанитарен сертификат и те се инспектират при пристигане.

Пътят за навлизане на *Malacosoma parallela* в ЕС, чрез яйца, гъсеници и какавиди с внос на рязани клонон от растения-гостоприемници се регулира с прилагане на Приложение VI от Регламент за изпълнение (ЕС) 2019/2072 на Комисията.

Допълнителни мерки за намаляване на потенциалния риск от въвеждане, установяване и разпространение на неприятеля в ЕС са: растенията гостоприемници и растителните продукти да произхождат от страни свободни от вредителя; отглеждане на растения в изолация; управлявани условия на отглеждане; резитби; химично третиране на растенията, включително репродуктивния материал; химични и физични обработки на пратките; внимателно инспектиране, чрез извършване на визуални проверки в мястото на внос; вземане на проби за лабораторни изследвания и изискване на фитосанитарен сертификат и растителен паспорт и др.

Пълният списък на мерките за контрол за намаляване на риска от навлизане и разпространение на *Malacosoma parallela* на територията на ЕС е посочен в

⁷ Регламент за изпълнение (ЕС) 2018/2019 на Комисията от 18 декември 2018 г. за създаване на временен списък на високорискови растения, растителни продукти или други обекти по смисъла на член 42 от Регламент (ЕС) 2016/2031, както и списък на растенията, за чието въвеждане в Съюза не се изискват фитосанитарни сертификати по смисъла на член 73 от посочения регламент, С/2018/8877, ОВ L 323, 19.12.2018 г., стр. 10–15

ПРИЛОЖЕНИЕ I Списък на високорискови растения, растителни продукти или други обекти по смисъла на член 42, параграф 1 от Регламент (ЕС) 2016/2031, точка 1. Растения за засаждане, различни от семена, *in vitro* материал и предназначени за засаждане дървесни видове, чийто растеж е естествено или изкуствено потиснат, с произход от всички трети държави и принадлежащи към следните родове или видове:

⁸ Регламент (ЕС) 2016/2031 на Европейския парламент и на Съвета от 26 октомври 2016 година за защитните мерки срещу вредителите по растенията, за изменение на регламенти (ЕС) № 228/2013, (ЕС) № 652/2014 и (ЕС) № 1143/2014 на Европейския парламент и на Съвета и за отмяна на директиви 69/464/ЕИО, 74/647/ЕИО, 93/85/ЕИО, 98/57/ЕО, 2000/29/ЕО, 2006/91/ЕО и 2007/33/ЕО на Съвета, ОJ L 317, 23.11.2016, стр. 4–104

Amber Green White

гр. София, 1618, бул. "Цар Борис III" № 136
<https://corhv.government.bg>, corhv@mzh.government.bg
тел. 02/4273056



Ръководството за количествена оценка на риска от вредители по растенията, разработено от работна група към панела по здраве на растенията на ЕОБХ, 2018⁹.

Заклучение

Malacosoma parallela отговаря на всички критерии, които са в компетентността на ЕОБХ за оценка, за да бъде разглеждан като потенциален карантинен вредител за ЕС.

Значение за България

Към настоящия момент *Malacosoma parallela* не присъства в ЕС и Р България.

Растенията гостоприемници на вредителя, видовете *Malus* (ябълка), *Prunus dulcis* (бадем), *Quercus robur* (дъб), *Prunus armeniaca* (кайсия), *P. avium* (череша), *P. persica* (праскова), *Pyrus communis* (круша), *Juglans regia* (орех), *Ribes nigrum* (касис), *Rubus idaeus* (малина) и *Ulmus minor* (европейски полски бряст) са разпространени на територията на страната. Като се има предвид, че климатичните зони по класификацията на Кӧрпен-Geiger - Cfa - влажен субтропичен климат, Cfb - умерен океански климат, Dfb - влажен континентален климат и Dfc - субполярен климат, се срещат в България и в районите от където *Malacosoma parallela* се съобщава, се предполага, че ако неприятелят навлезе в страната, то той би могъл да се установи на територията ѝ. След евентуално навлизане и установяване *Malacosoma parallela* би оказал негативно икономическо и екологическо въздействие, чрез влошаване на фитосанитарното здраве на дъбовите ни гори, овощните ни градини, и на множество дърветата и храсти в парковете и градините.

При съмнение за наличие на неприятеля и/или предполагаеми повреди от него, е необходимо незабавно да се уведомят официалните фитосанитарни власти. Ранното откриване би могло да помогне за управлението на този вредител в България.

Източник:

EFSA PLH Panel (EFSA Panel on Plant Health), Claude Bragard, et al., 2024. Scientific Opinion on the Pest categorisation of *Malacosoma parallela*, EFSA Journal.2024;22:e8549, <https://efsa.onlinelibrary.wiley.com/doi/epdf/10.2903/j.efsa.2024.8549>

⁹ EFSA PLH Panel (EFSA Panel on Plant Health), Jeger M, et al., 2018. Guidance on quantitative pest risk assessment. *EFSA Journal* 2018; 16(8):5350, 86 pp. Available online: <https://doi.org/10.2903/j.efsa.2018.5350>

Amber Green White

гр. София, 1618, бул. "Цар Борис III" № 136
<https://corhv.government.bg>, corhv@mzh.government.bg
тел. 02/4273056

Снимков материал:

Malacosoma parallela (Staudinger, 1887), <https://www.gbif.org/species/5101702>,
<https://www.gbif.org/occurrence/3003733116>;



*Други информации в областта на здравето на растенията, могат да бъдат намерени на интернет страницата на Центъра за оценка на риска по хранителната верига – <https://corhv.government.bg/>
<https://corhv.government.bg/Здраве-на-растенията-с-31>*

Изготвил:

Татяна Величкова, главен експерт,
Дирекция „Оценка на риска по хранителната верига“, ЦОРХВ,
25.01.2024 г.

Amber Green White

гр. София, 1618, бул. "Цар Борис III" № 136
<https://corhv.government.bg>, corhv@mzh.government.bg
тел. 02/4273056