

**Оценка на риска от разпространение на АЧС в  
страните от Югоизточна Европа и определяне на  
основните рискови фактори за поява и  
разпространение на болестта преди населване  
на животновъдни обекти за отглеждане на свине  
(ЖООС)**

***Проф. Георги Георгиев, д.в.м.н.***

***Център за оценка на риска по хранителната верига***

***Министерство на земеделието, храните и горите***

# Африканска чума по свинете

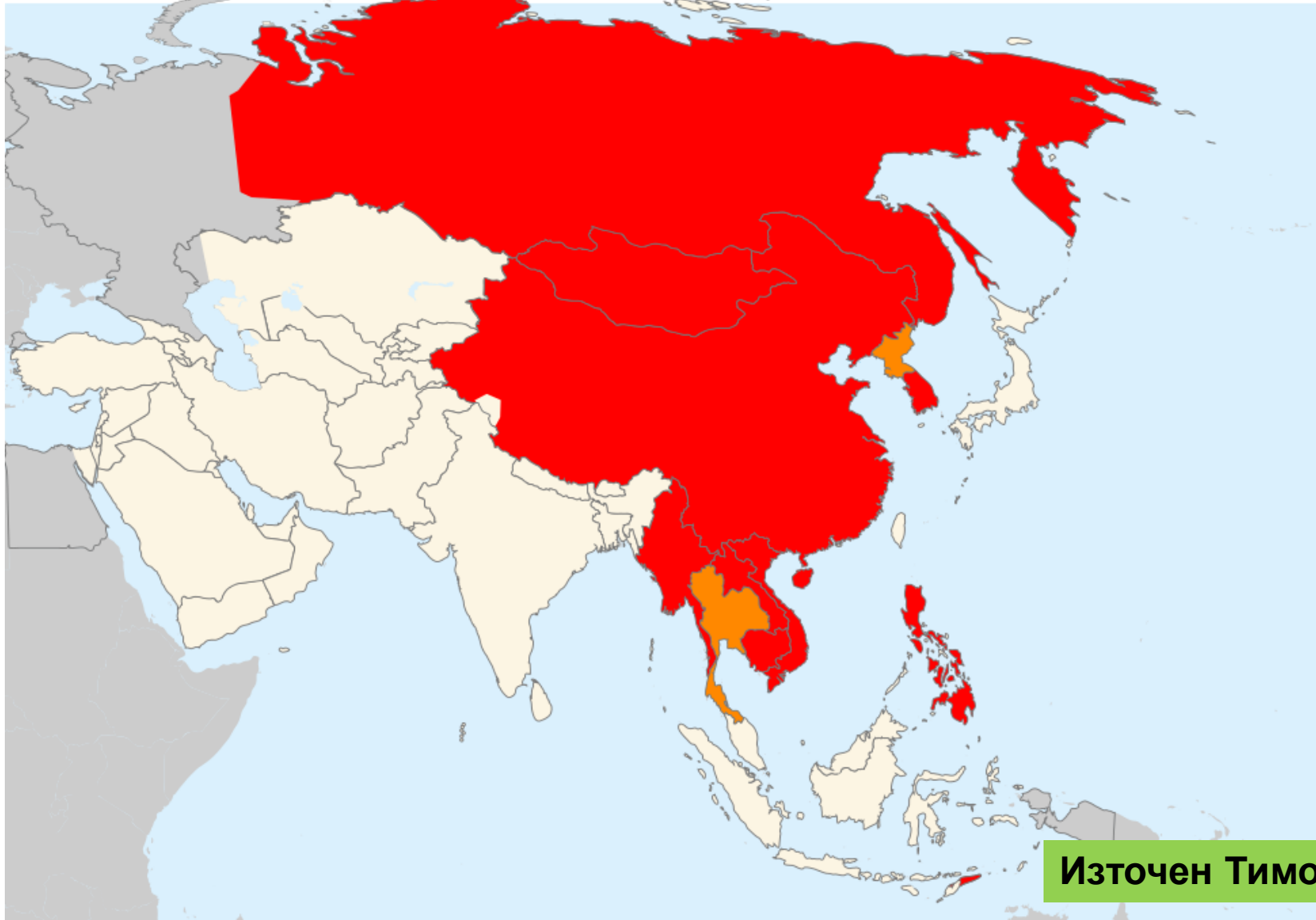


# Глобально распространение на АЧС

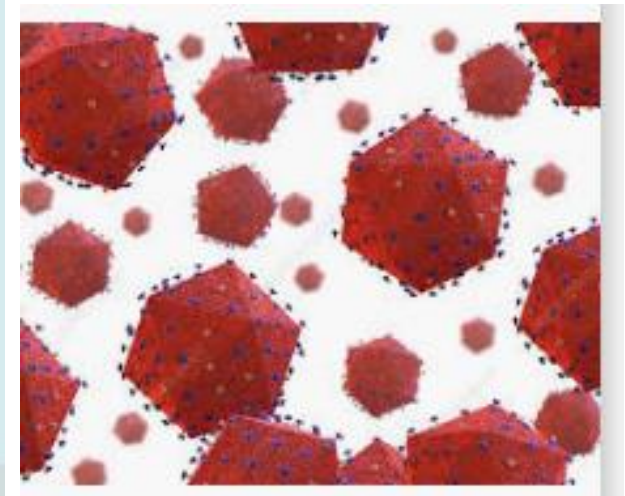
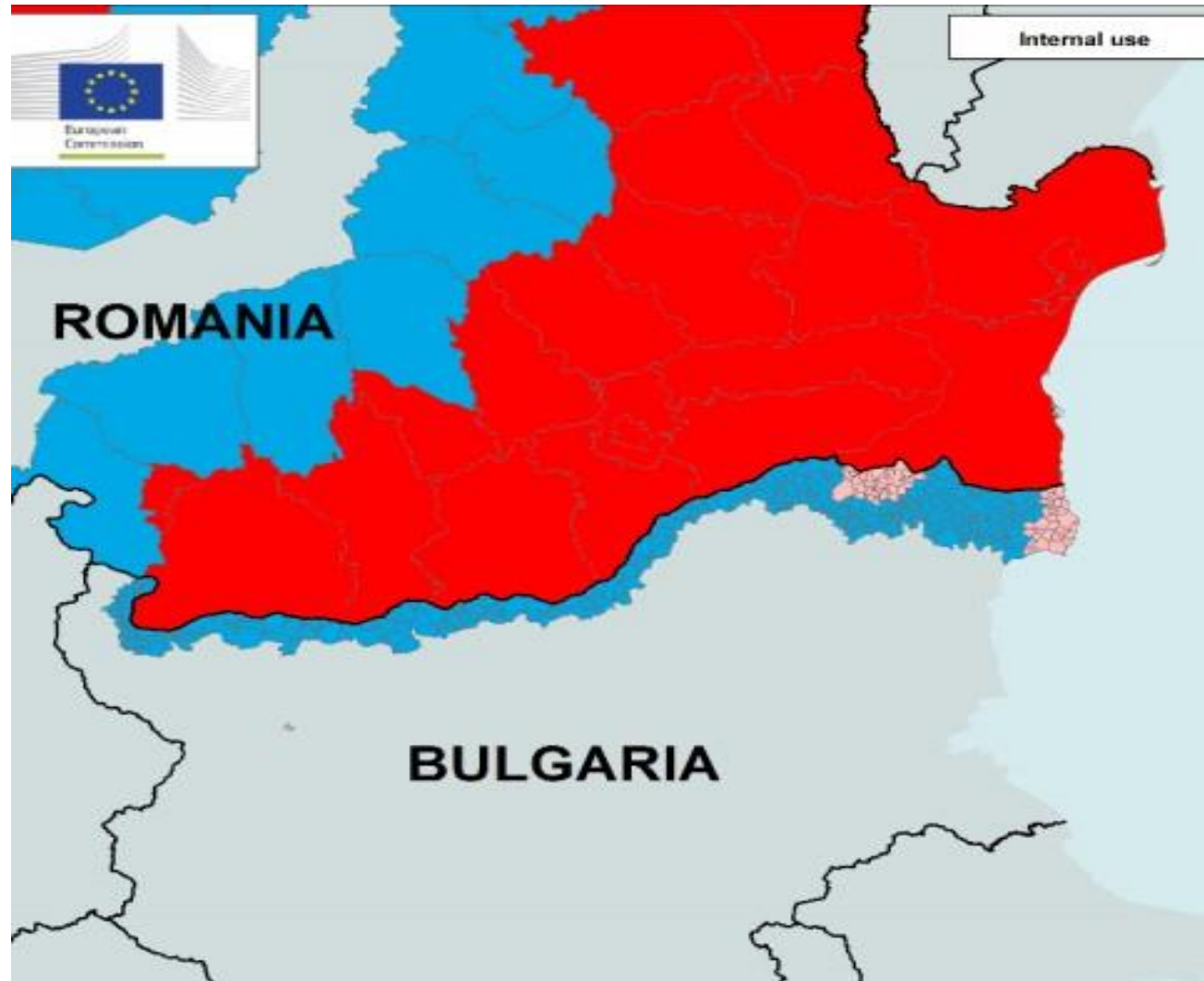
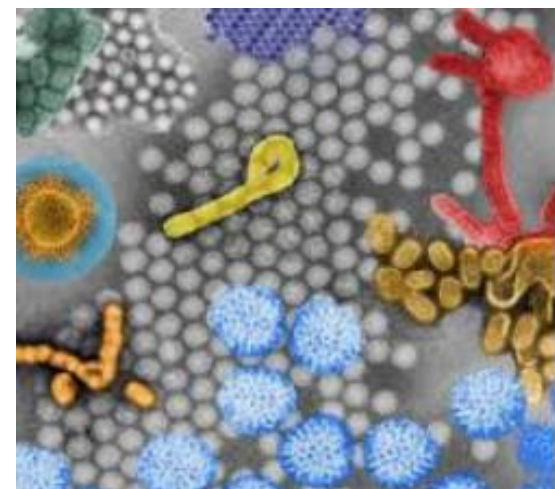
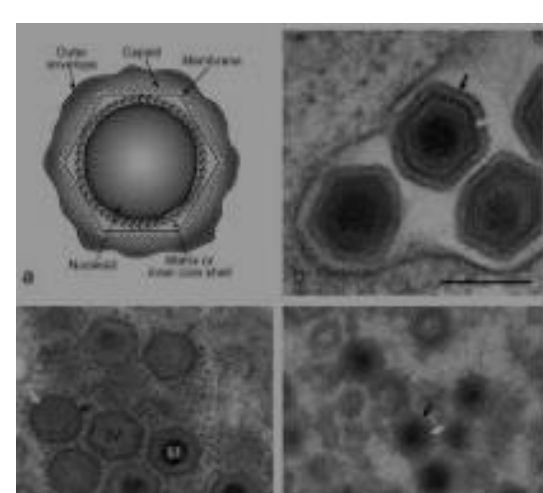




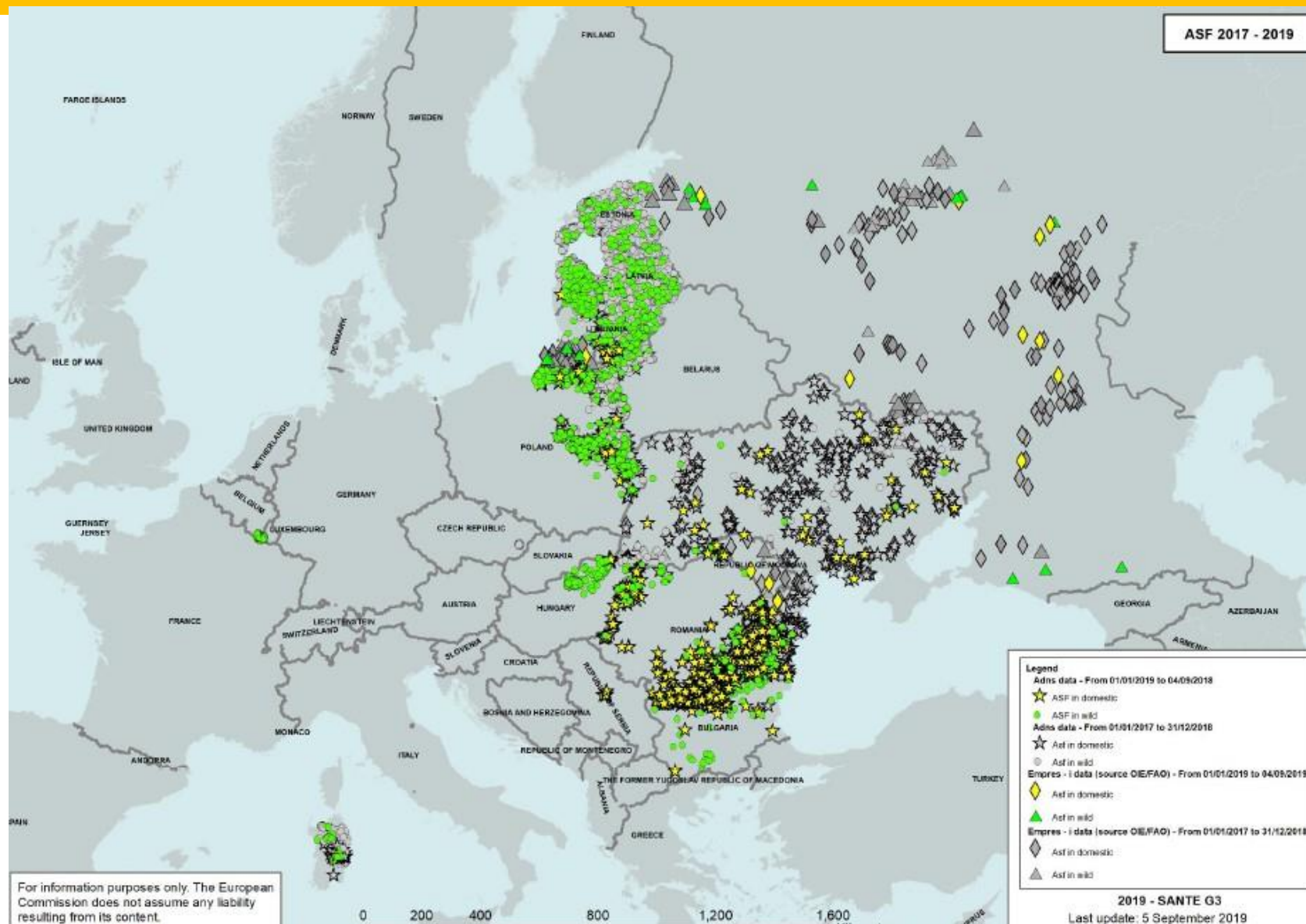
# Разпространение на АЧС в Азия



# Появата на АЧС в България не е случайна!

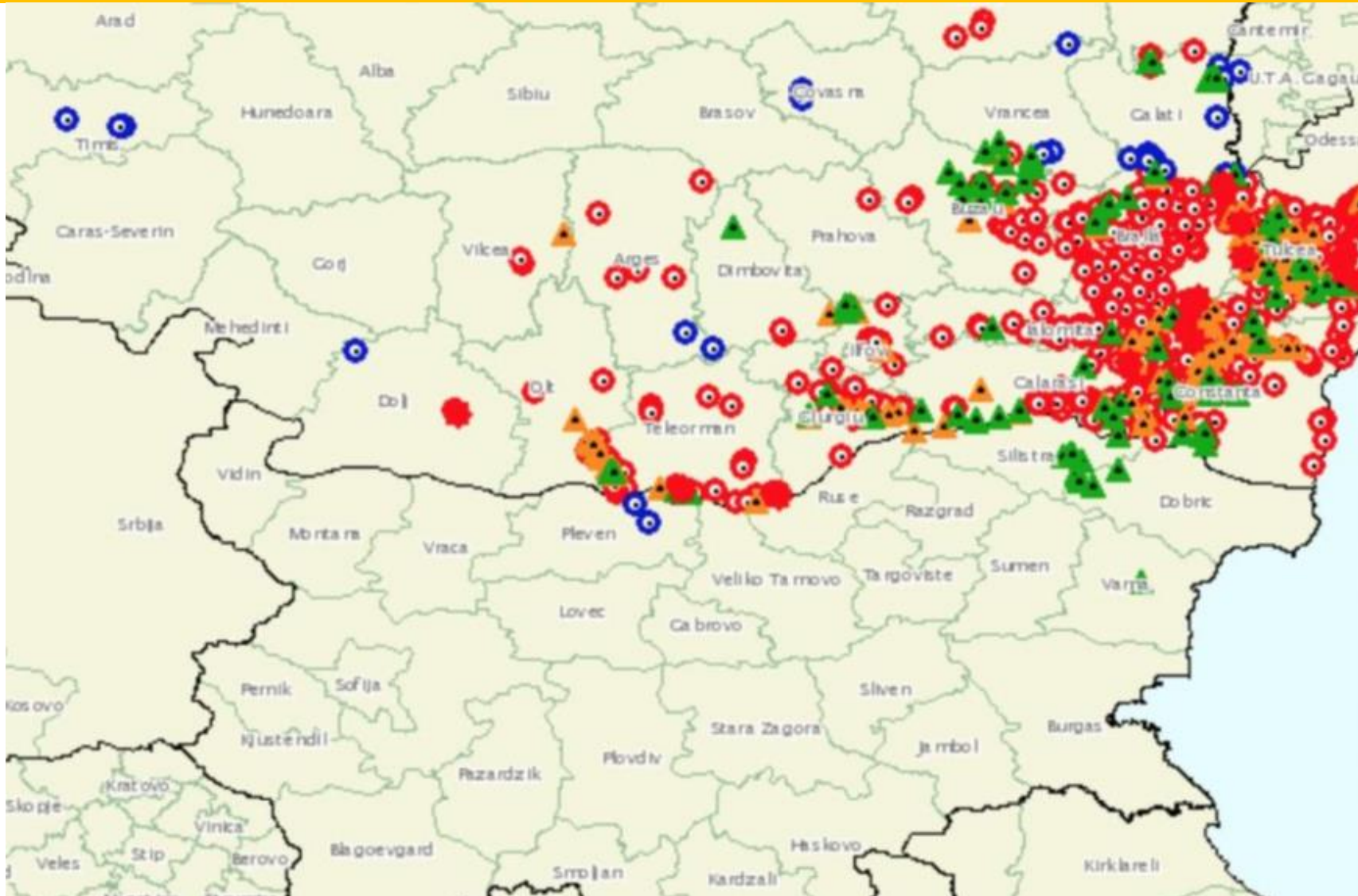


# Разпространение на АЧС в Европа

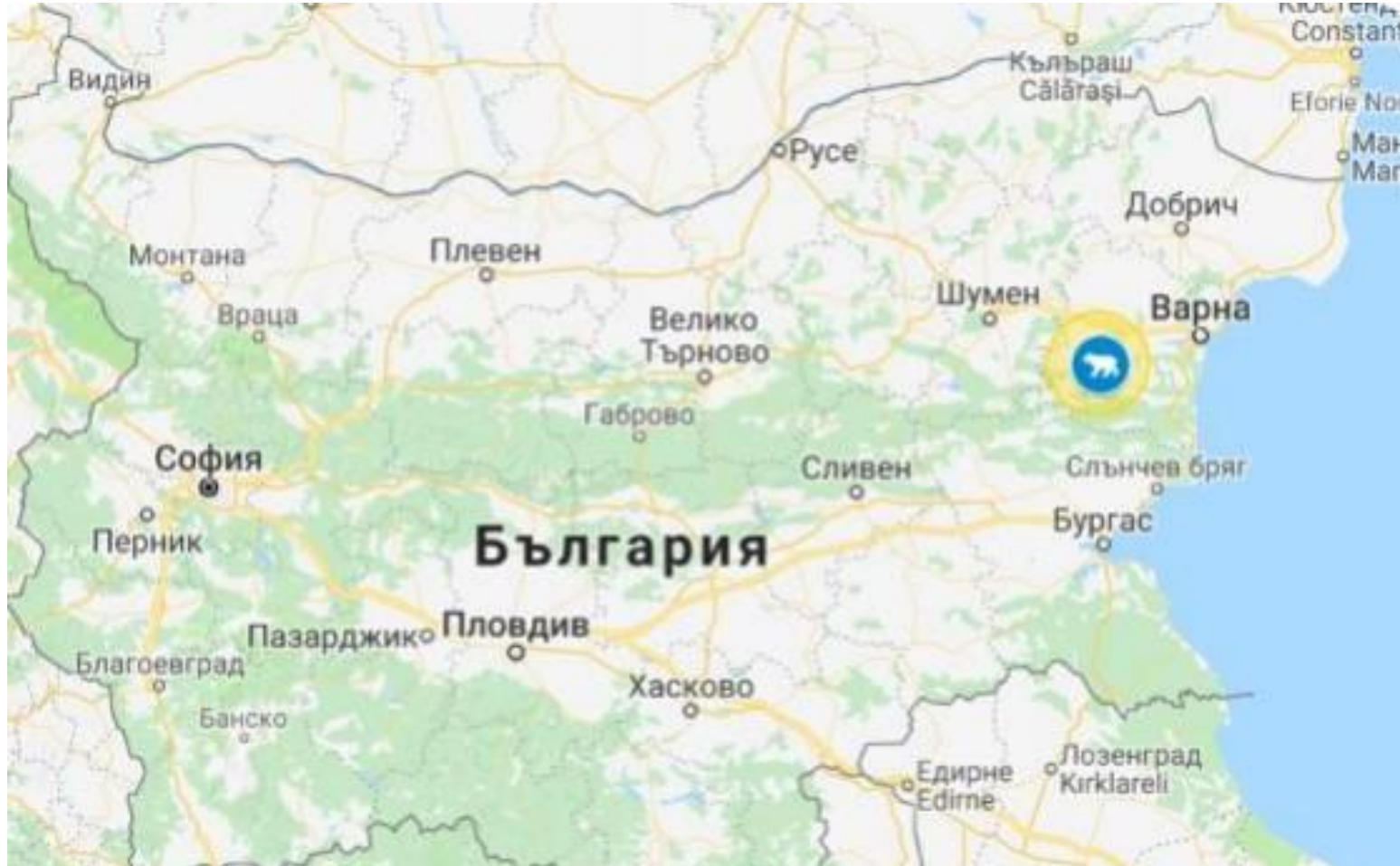




# Разпространение на АЧС в Румъния – 2018г.

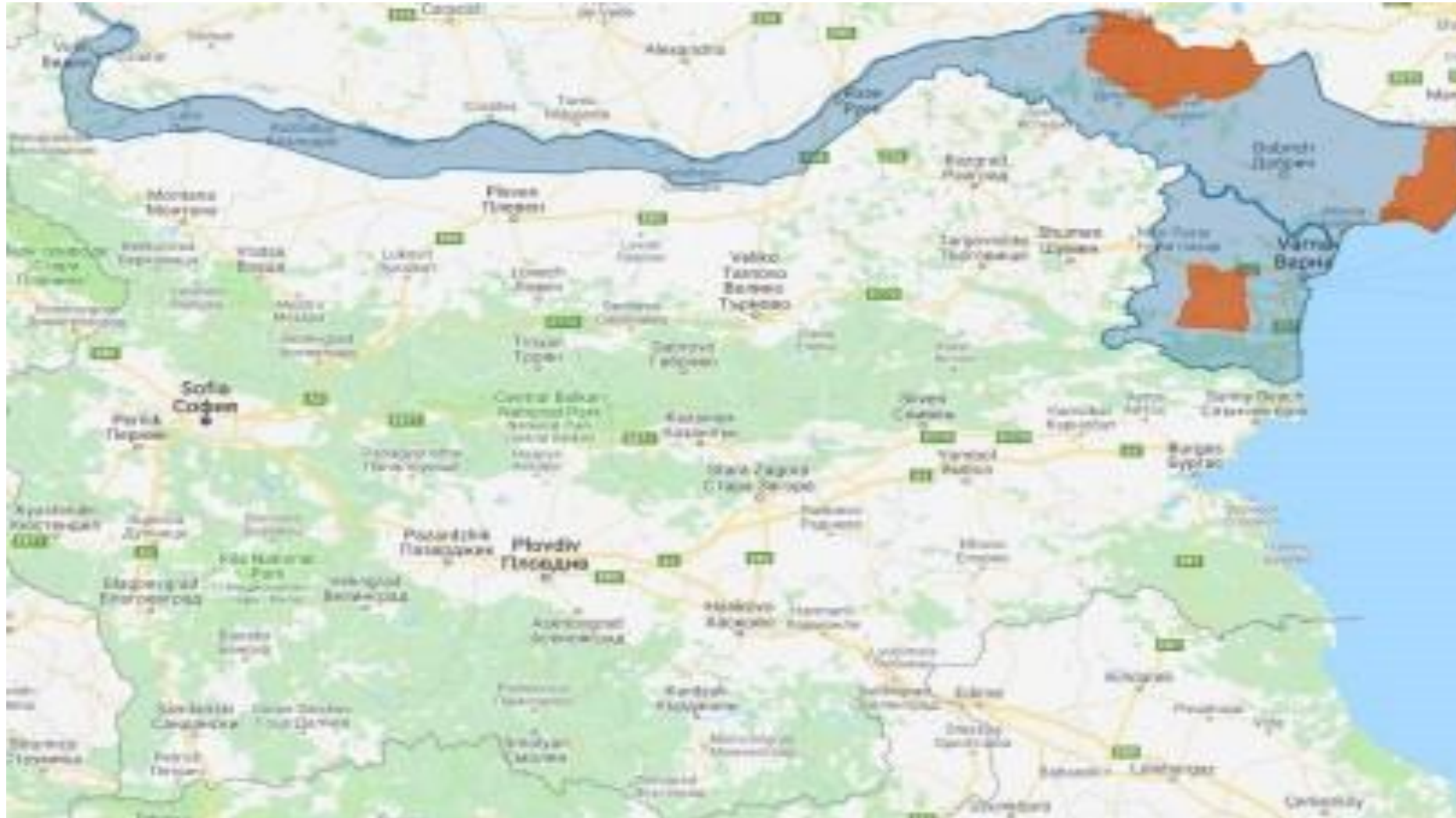


# Първи случай в България 2018г.





# Поява на АЧС при диви свине



# Разпространение сред дивите свине

2018

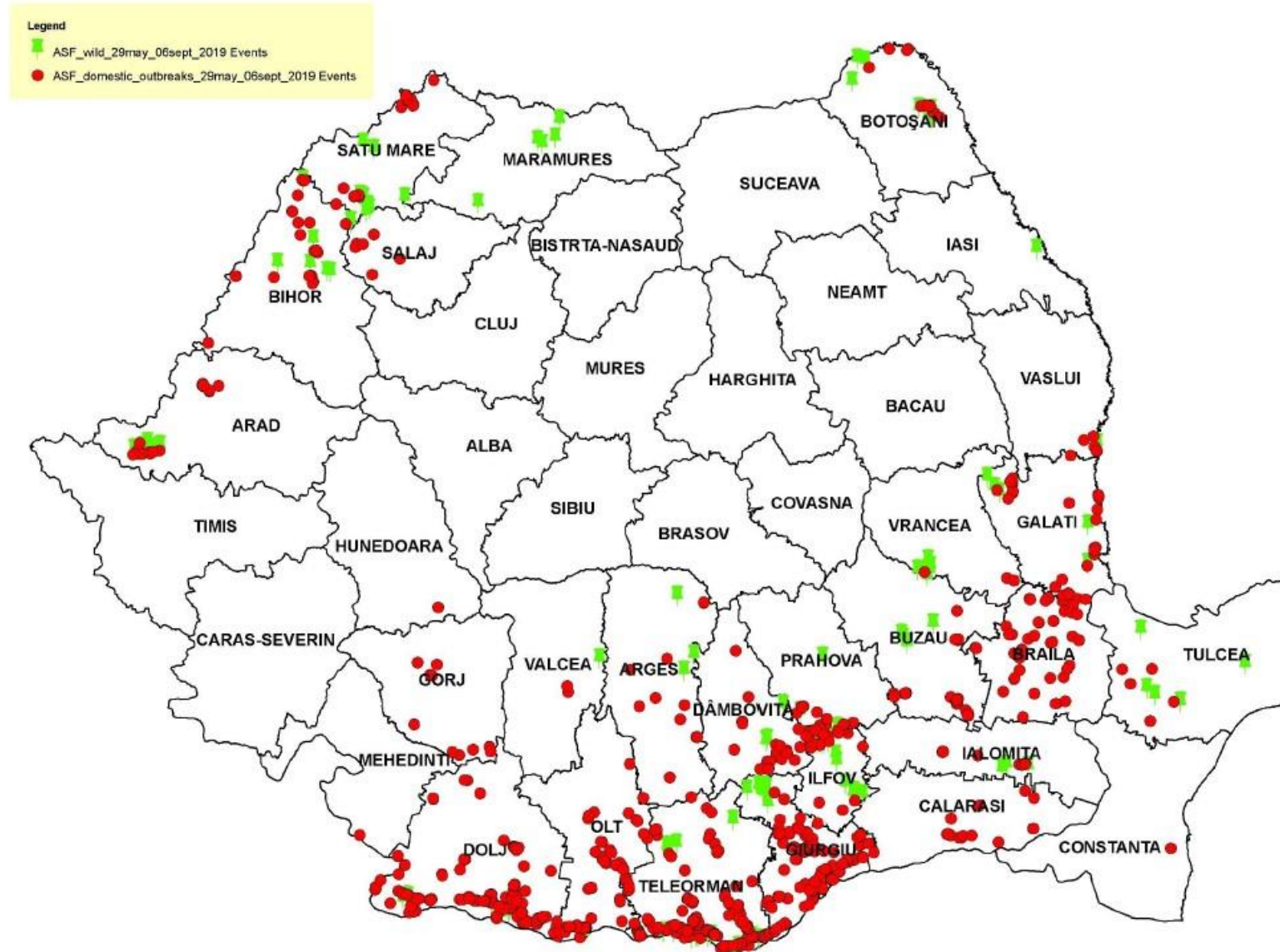
- 20 WB
  - Silistra region (2 WB in Kaynardzha municipality, 1 WB in Alfatar)
  - Dobrich region (17 WB in Kavarna municipality)

2019

- 14 WB:
  - Silistra region (3 WB in Dulovo municipality, 5 WB in Alfatar municipality)
  - Dobrich region (5 WB in Tervel municipality)
  - Varna region (1 WB in Devnya municipality)

**Last case confirmed – 06 June 2019 – Alfatar municipality, Silistra**

# Разпространение на АЧС в Румъния – 2019г.





# Начало на нова вълна – юли 2019г.

## Огнище 1

Дата на потвърждение: 03.07.2019

Местоположение: с. Жернов, общ.

Никопол, обл. Плевен

Заден двор с 14 свине (2+2 умрели )

## Огнище 2

Дата на потвърждение: 05.07.2019

Местоположение: с. Новаково, общ.

Никопол, обл. Плевен

Заден двор с 2 прасета (1 умряло и 1 болно)



# Научно становище на ЦОРХВ /17.07.2019г.



МИНИСТЕРСТВО НА ЗЕМЕДЕЛИЕТО, ХРАНИТЕ И ГОРИТЕ  
ЦЕНТЪР ЗА ОЦЕНКА НА РИСКА  
ПО ХРАНИТЕЛНАТА ВЕРИГА

## НАУЧНО СТАНОВИЩЕ

АКТУАЛИЗИРАНЕ НА НАУЧНАТА ОЦЕНКА ЗА РАЗПРОСТРАНЕНИЕ НА  
АФРИКАНСКАТА ЧУМА ПО СВИНЕТЕ В БЪЛГАРИЯ, ЕВРОПА И СВЕТА

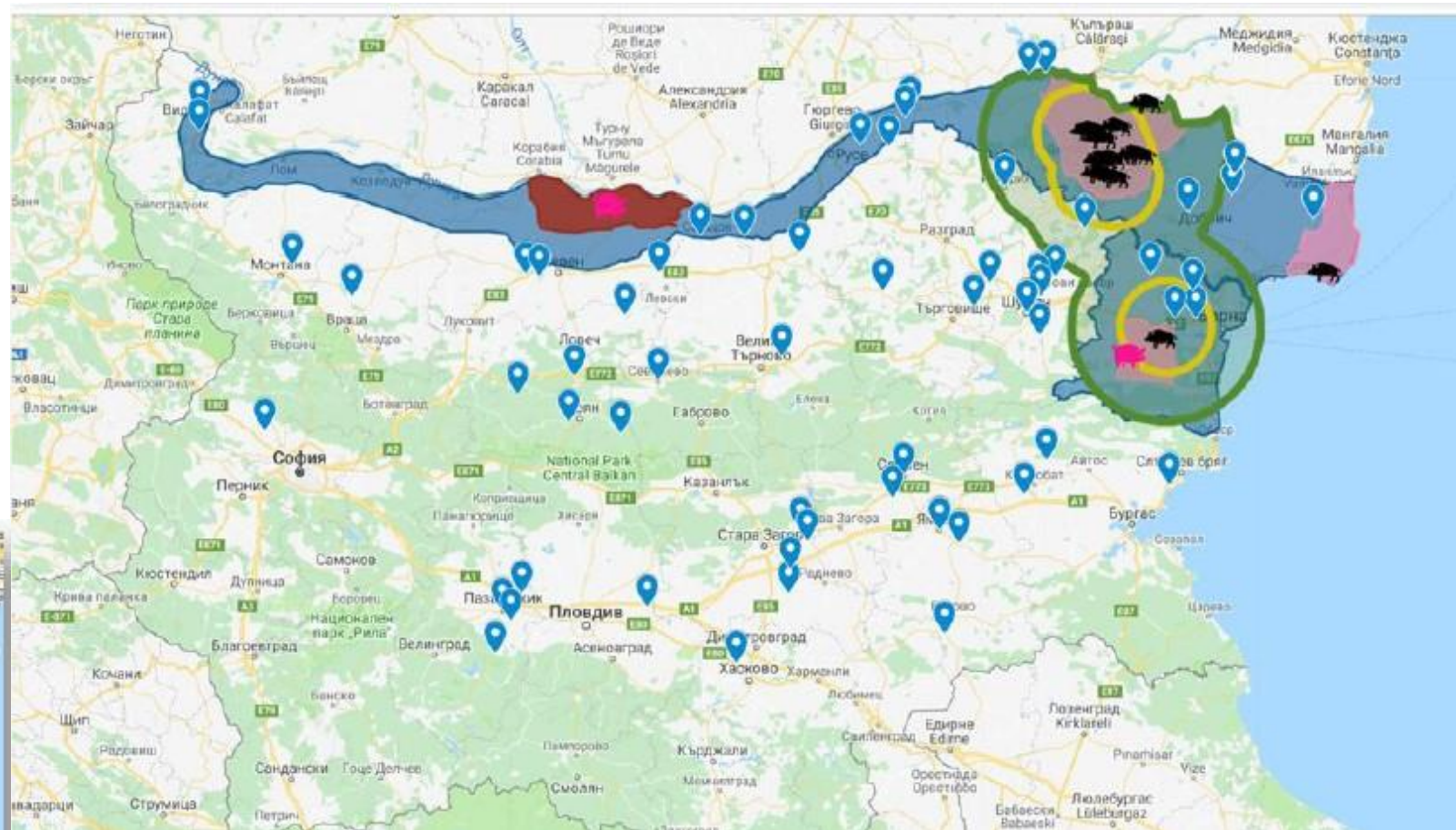
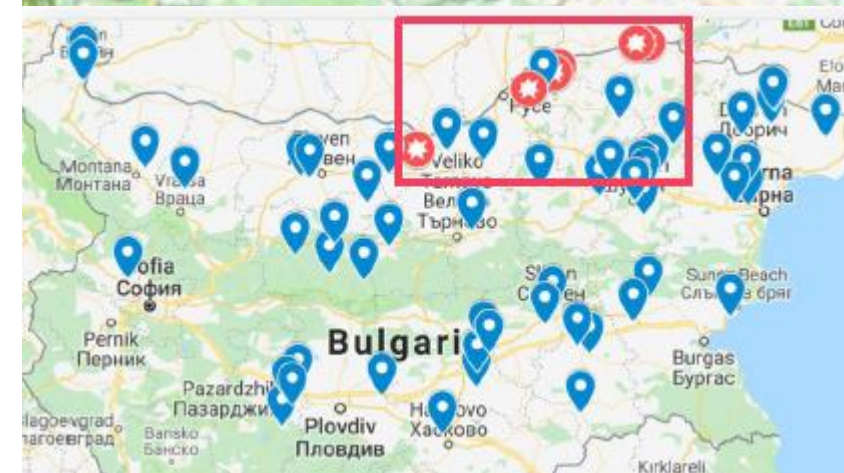
### 1. СВИНЕВЪДЕН СЕКТОР В БЪЛГАРИЯ

Свиневъдството в България е отрасъл с традиции, който след дълъг период на упадък, днес се явява един от най-перспективните браншове на животновъдството с голяма важност за икономиката на страната. Географски, свиневъдството в България е съсредоточено в три региона - Северен Централен, Североизточен и Югоизточен, като предпоставка за това е голямата сиренина база и обработваемите площи с фуражи. Повечето години



# Начало на нова вълна – юли 2019 г.

Nikolovo, Ruse region



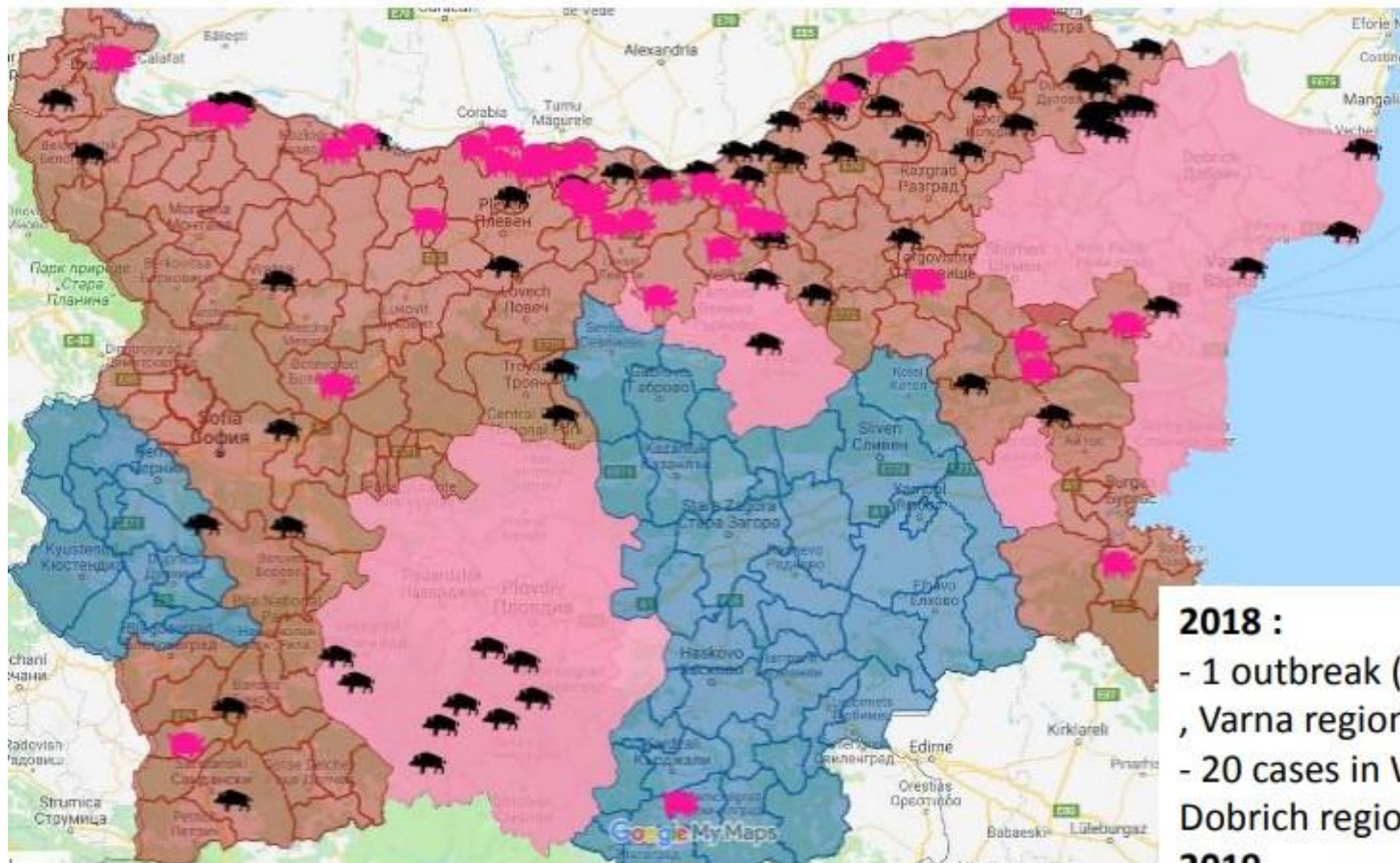


# Засегнат първи промишлен свинекомплекс





# Епизоотична ситуация до края на септември 2019г.



## 2018 :

- 1 outbreak (31.08.2018, backyard , Varna region)
- 20 cases in WB ( Silistra and Dobrich regions

## 2019

- 38 outbreaks (8 commercial farms) in 13 regions (out of 28)
- 63 cases in 20 regions (out of 28)

- **Cases in WB**
- **Outbreaks in domestic pigs**
- Regionalization according to the Annex of CID 2014/709  
(**Part I, Part II, Part III**)

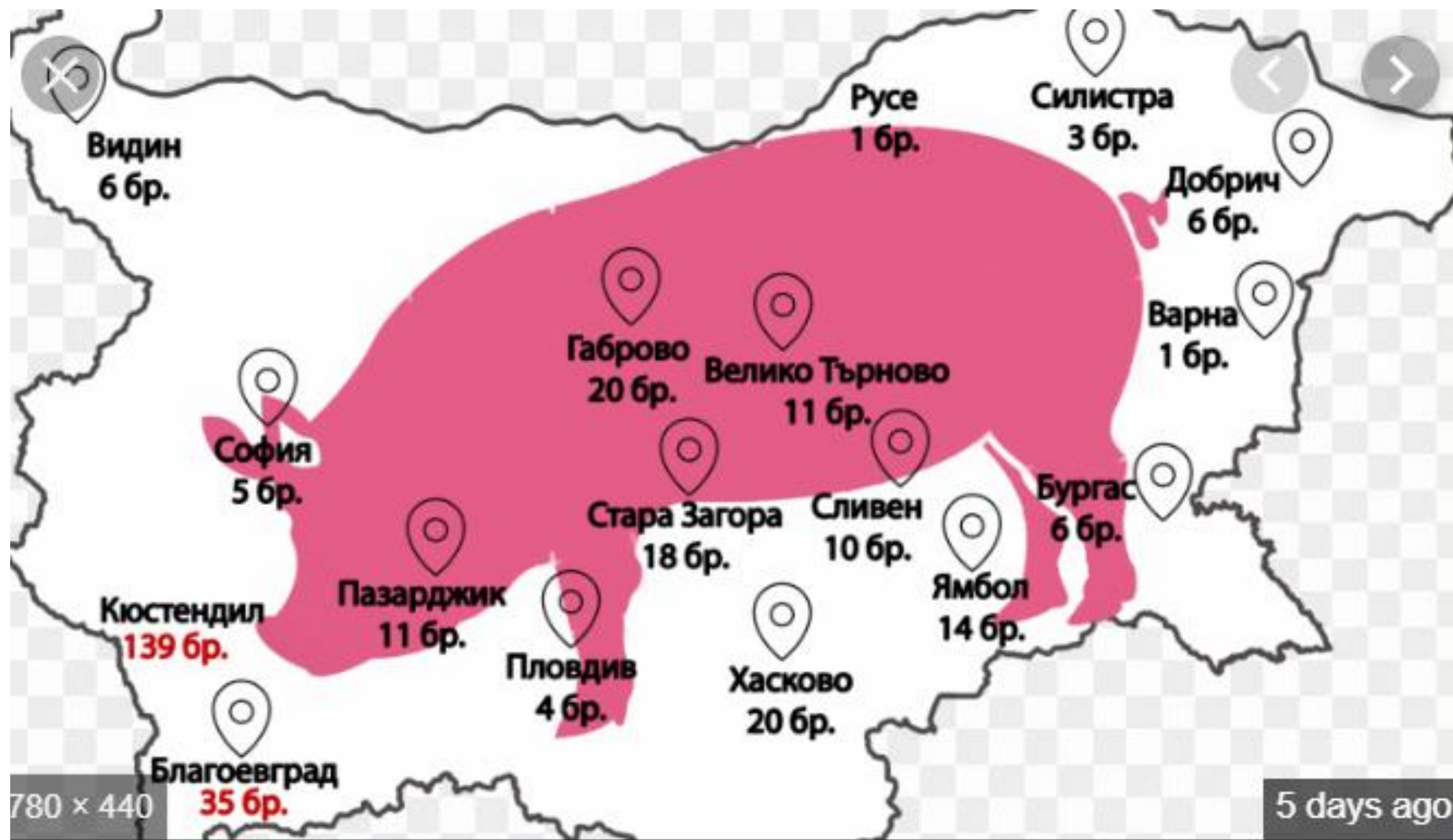


# Над 46 хиляди прасета в стопанства от тип „заден двор“ бяха заклани, а стопаните им усвоиха месото (По данни на БАБХ към средата на септември 2019 г.)





**Изплатени са близо 9 млн. лв. на стопаните, доброволно умъртвили животните (от 1691 населени места и 179 общини)**



# Научно становище на ЦОРХВ / 24.09.2019г.



МИНИСТЕРСТВО НА ЗЕМЕДЕЛИЕТО, ХРАНИТЕ И ГОРИТЕ  
ЦЕНТЪР ЗА ОЦЕНКА НА РИСКА  
ПО ХРАНИТЕЛНАТА ВЕРИГА

## НАУЧНО СТАНОВИЩЕ

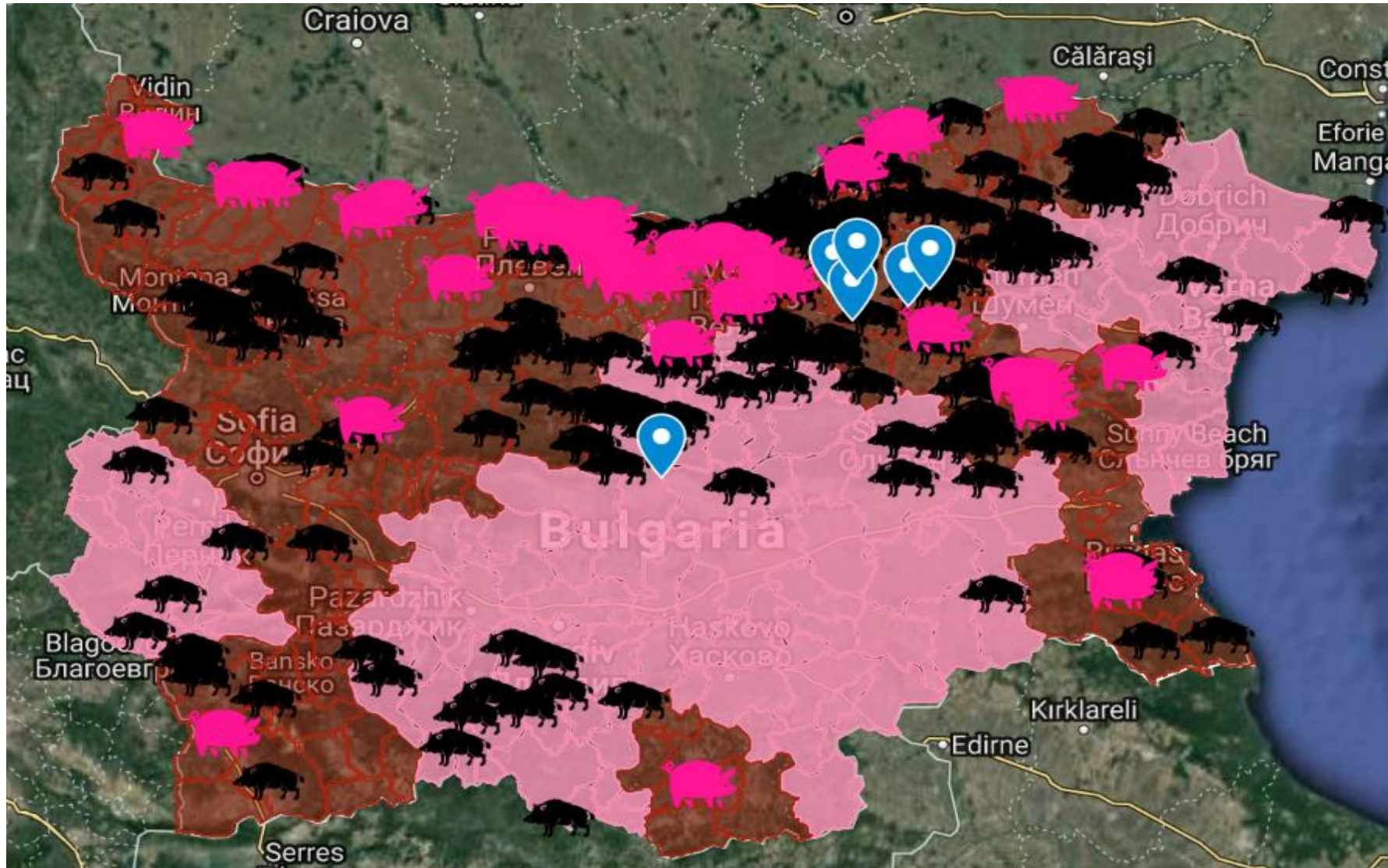
**Мерки за контрол на АЧС чрез използване на балансиран подход при редуциране популацията на дивата свиня в засегнатите от болестта региони на Р. България и минимизиране на риска от разпространение на вируса**

# Балансиран подход за редуциране на популацията на дивата свиня в България

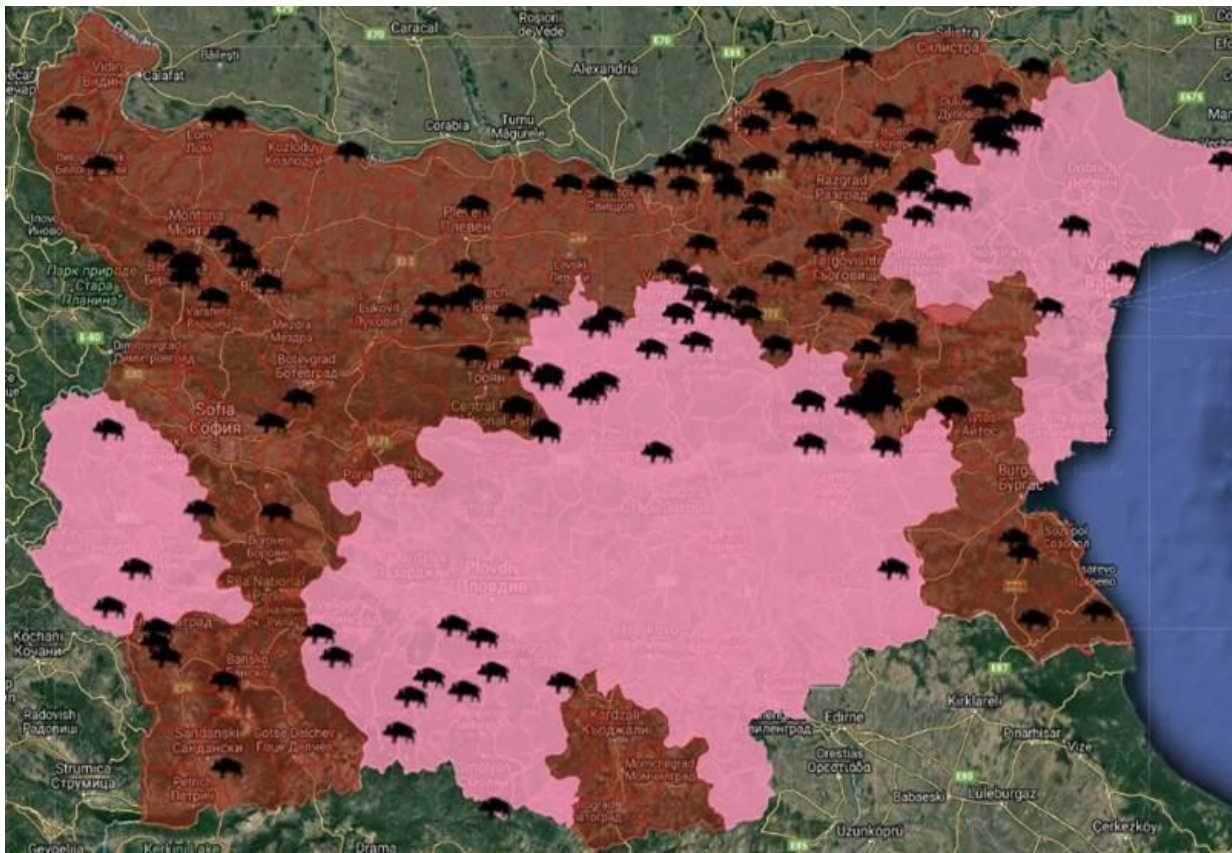
- **Целта** на това научно становище бе да се изработи балансиран подход за редуциране на популацията на дивата свиня в засегнатите от болестта АЧС региони на страната с минимизиране на риска за разпространението на вируса.
- **Максимално редуциране на популацията на дивата свиня**, без риск от разпространение на вируса на АЧС и за да се реши този проблем в горските популации, където плътността на дивите прасета е 1,1 – 1,2/ кв. км следва да се сведе до плътност 0,3 – 0,5 прасета на кв. км.
- Да се осигурят **възможности за събиране на максимален брой проби** от отстреляни и намерени умрели диви свине за определяне на реалната ситуация с пространственото разпространение на вируса на АЧС в дивата природа.



# Разпространение на АЧС към края на октомври 2019г.



# Разпространение на АЧС декември 2019г.



- **Домашни свине** - 36 огнища,
- в 14 региона
- **8 индустриални ферми**
- **3 фамилни ферми** с общо - 142 036 бр.
- **Източно-балкански свине**
  - 5 огнища в 2 региона и 420 свине
- **Диви свине** - 165 ЕО с 216 бр. свине





МИНИСТЕРСТВО НА ЗЕМЕДЕЛИЕТО, ХРАНИТЕ И ГОРИТЕ  
ЦЕНТЪР ЗА ОЦЕНКА НА РИСКА  
ПО ХРАНИТЕЛНАТА ВЕРИГА

## **Научно становище на ЕОБХ**

**Оценка на риска от разпространение на АЧС в страните от  
Югоизточна Европа и определяне на основните рискови фактори за  
разпространение на болестта**

# Регион на загриженост – РЗ в Югоизточна Европа

- Европейската комисия поиска от ЕОБХ да направи оценка на риска от разпространение на заболяването АЧС и да се идентифицират **потенциалните рискови фактори** (показатели) за **поява и разпространение** на заболяването АЧС в държавите от югоизточната част на Европа (**наричан по-нататък регион на загриженост - РЗ**), а именно Албания, Босна и Херцеговина, Хърватия, Гърция, Косово, Черна гора, Северна Македония, Сърбия и Словения.
- Три държави членки на ЕС - Хърватия, Гърция и Словения бяха включени в РЗ, поради географското си местоположение независимо, че имат **статут на страни „свободни от АЧС“**.

# Оценка на вероятността от поява и разпространение на АЧС

- За да се оцени вероятността от поява и разпространение на заболяването АЧС в страните от РЗ са идентифицирани **пет групи от потенциални рискови фактори (показатели)**, които биха могли да повлияят на разпространението на заболяването АЧС.
- Тази оценка се основава на сравнението на показателите, присъстващи в РЗ и във вече засегнатите от АЧС страни в Югоизточна Европа, като и в България и Румъния.



# Потенциални рискови фактори

За да се оцени вероятността от разпространение на АЧС в РЗ бяха идентифицирани **пет групи от потенциални рискови фактори** (показатели), които биха могли да повлияят на разпространението на АЧ:

- I. показатели, свързани с **разпространението на АЧС в популациите на домашни свине** (т.е. ако в страната е позволено храненето с кухненски отпадъци, наличие на свине на свободно отглеждане, наличие на традиция за домашно клане, както и значителен брой малки частни стопанства в страната);
- II. показатели, свързани с **разпространението на АЧС в популации на дивата свиня** (т.е. средната гъстота на дива свиня и подходящо местообитание в страната);
- III. показатели, **свързани с обвързаността в района** (т.е. търговия със свине и свинско месо / продукти от свинско месо);
- IV. показатели, свързани с **обществения интерес** (т.е. консумация на свинско месо или продукти от свинско месо и „риск от“ показател за бедност);
- V. показатели, свързани с **дейностите по готовност за реакция** (т.е. дали има действаща система за идентификация и регистрация на свинете, пасивна система за надзор, планиране на извънредни ситуации и лабораторен капацитет).

# Оценка на риска от поява и разпространение на АЧС, според ЕОБХ

- Вероятността заболяването АЧС да се появи и разпространи в *страните от РЗ от Югоизточна Европа в рамките на една година след появата му е много висока (между 66% и 100%)*.
- Оценката на ЕОБХ е определена, на базата на големия брой **потенциални рискови фактори** (показатели), присъстващи в повечето страни в РЗ и на ефекта, който тези показатели могат да имат върху разпространението на АЧС, **особено тези, свързани със структурата на свиневъдния сектор, наличието на диви свине и социалните фактори**.

# Оценка на риска от поява и разпространение на АЧС, според ЕОБХ

- *Вероятността за поява и разпространение на АЧС от РЗ към незасегнати държави членки в ЕС в рамките на една година след появата на вируса на АЧС се оценява от много ниска до ниска (до ~ 15%).*



# Оценка на риска от повторна поява и разпространение на вируса на АЧС в ЖООС

- Центърът за оценка на риска по хранителната верига (ЦОРХВ) изготвя съответните оценки на риска, следвайки дефиницията за „оценка на риска“ съгласно т.11 на Чл. 3 от Регламент (ЕС) № 178/2002 и следните стъпки при оценяването, включващи:
  - 1. **Идентифициране на опасността:** На тази етап се идентифицират всички опасности, в зависимост от вероятността те да настъпят или от тежестта им.
  - 2. **Охарактеризиране на идентифицираните опасности** - количествена и/или качествена оценка на вида на нежелания ефект, свързан с разпространението на вируса на африканската чума по свинете (ВАЧС).
  - 3. **Извършване на оценка на въздействието при излагане на опасност:** количествена или качествена оценка на вероятното проявление на АЧС на територията на страната, съответния регион или ЖООС.
  - 4. **Охарактеризиране на риска:** определя се степента на риска, като се комбинира събраната информация, заключенията за въздействието и вероятността от възникване на АЧС на територията на страната, съответния регион или ЖООС.

# Скала за нивата на риска



Ниво	Пояснение
Незначително (N)	Ниска вероятност за възникване на огнище на АЧС
Ниско (L)	Вероятно възникване на огнище на АЧС при определени обстоятелства
Средно (M)	Възможно възникване на огнище на АЧС
Високо (H)	Много вероятно възникване на огнище на АЧС
Много високо ниво (EH)	Има доказан вирус на АЧС в надзорна или предпазна зона на животновъдния обект.

**Определяне на основните рискови  
фактори за поява и разпространение на АЧС  
преди населване на животновъдни обекти,  
предназначени за отглеждане  
на свине (ЖООС)**



# Идентифициране на потенциалните рискови фактори (показатели)

- 1. Показател - състояние на епизоотичната обстановка в съседни страни и отделните региони на България: **Северозападен, Северен Централен и Североизточен, Югозападен, Южен Централен и Югоизточен** с отчитане на разпространението на АЧС в популацията от домашни свине, наличие или има забрана за храненене на свине с кухненски отпадъци, свинско месо и продукти, произведени от свинско месо, наличие на свине на свободно отглеждане, наличие на традиция за домашно клане, както и значителен брой малки частни стопанства в региона).
- Чл. 139, ал. 1 от ЗВД забранява изхранването с кухненски отпадъци на животни, отглеждани във ферми, с изключение на животни, отглеждани за добив на кожи;

# Административна карта на България, разделена по области, използвана за оценката на риска от АЧС



NUTS:BG BG31 BG32 BG33 BG34 BG41 BG42

# Идентифициране на потенциалните рискови фактори (показатели)

- 2. Показатели, свързани с **разпространението на АЧС в популации на дивата свиня** (т.е. средната гъстота на дива свиня и подходящо местообитание в региона), **данни за превалентността на АЧС** в популацията от диви свине (резултати от лабораторните изследвания на отстреляни или намерени умрели диви свине);
- 3. Показатели, свързани с икономическата обвързаност в района (т.е. търговия със свине и свинско месо / продукти от свинско месо);
- 4. Показатели, **свързани с обществения интерес** (т.е. консумация на свинско месо или продукти от свинско месо и „риск от“ показателя за бедност);
- 5. Показатели, свързани с **дейностите по готовност и реакция** (т.е. дали има действаща система за идентификация и регистрация на свинете, пасивна система за надзор, планиране на извънредни ситуации и лабораторен капацитет) с възможност за ранна детекция на заболяването и вируса на АЧС.



# Идентифициране на потенциалните рискови фактори (показатели)

- 6. **Хоризонтални системи за контрол в национален и регионален план** – идентификация на всички свине и контрол на движението им на територията на региона и страната.
- 7. Готовност за предприемане на **мерки в извънредни ситуации**, актуализирани контингенс планове, включително обезвреждане на трупове съгласно изискванията на действащото законодателство по безопасен за околната среда начин.
- 8. **Становище и попълнен контролен лист, образец за ЗХОЖ – от ОДБХ.**
- 9. **Оценка на ЦОРХВ по т. I и II за оценка на риска за повторна поява и разпространение на АЧС, съгласно т. 4 на част IV и т. 4 на част V на СОП за региона, в който се намира съответния ЖООС;**

# Скала за нивата на риска

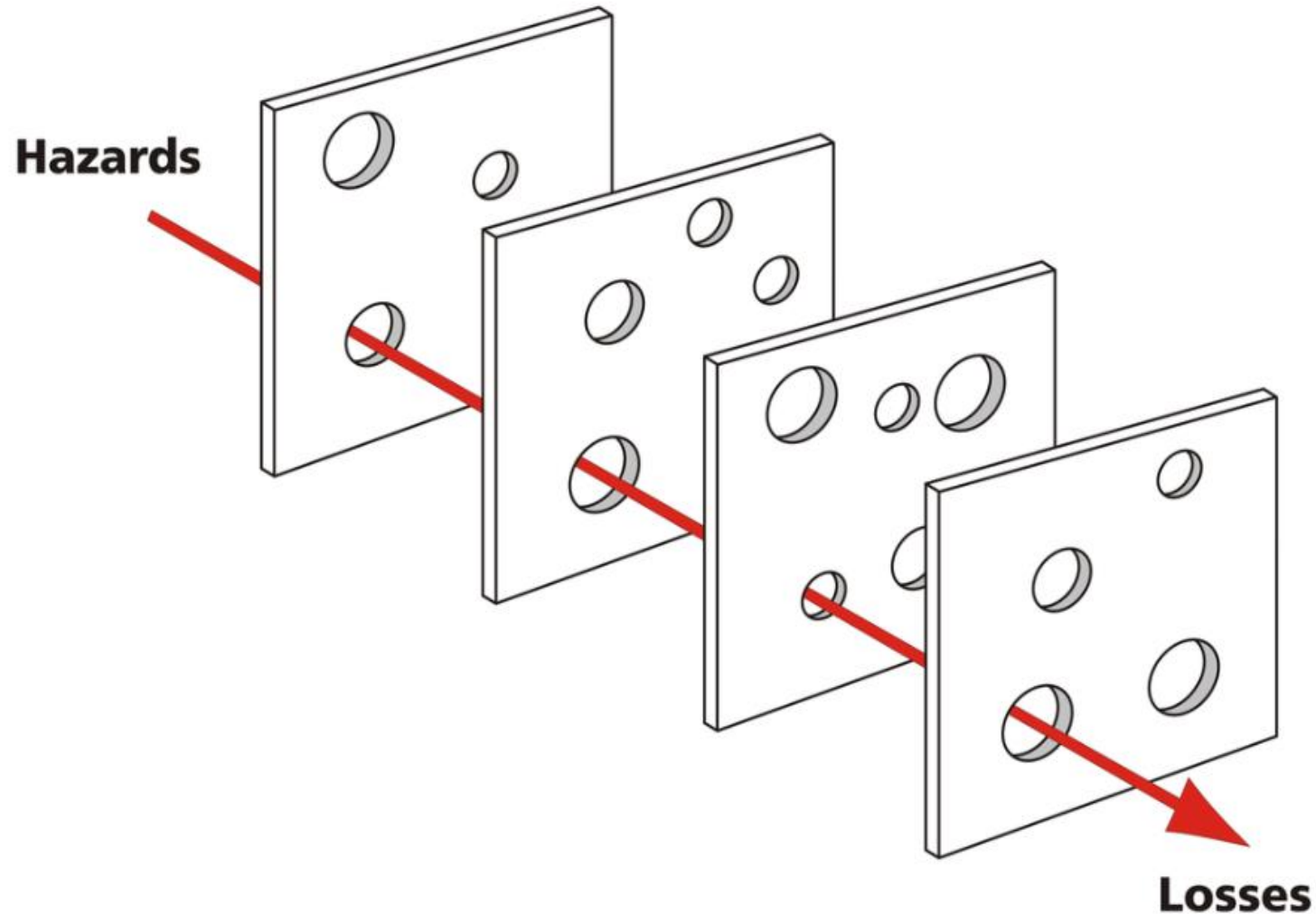
Ниво	Пояснение
Незначително (N)	Ниска вероятност за възникване на огнище на АЧС
Ниско (L)	Вероятно възникване на огнище на АЧС при определени обстоятелства
Средно (M)	Възможно възникване на огнище на АЧС
Високо (H)	Много вероятно възникване на огнище на АЧС
Много високо ниво (EH)	Има доказан вирус на АЧС в надзорна или предпазна зона на животновъдния обект.

# Категоризация на риска

- **Категоризацията на риска** е елемент от управлението на риска и то става въз основа на определяне на източниците и областите на ЖООС, които са най-изложени на въздействието на рисковете или на несигурност при оценката на риска.
- Прагматичният подход, който се използва **е да се групират рисковете в „кълъстери“** въз основа на общи характеристики.
- Например за ЖООС, рисковете следва да са сортирани по организационни области, технически области, материална база, производствени единици и т.н. и да включват достъп до обекта – огради, фураж - транспортни средства, съхранение, водоснабдяване, проследяване на хигиената и ефективността на дезинфекциите, транспорт - и т. н.
- **Всички те влизат в доклад и попълнен Контролен лист, образец за ЗХОЖ – от ОДБХ.**

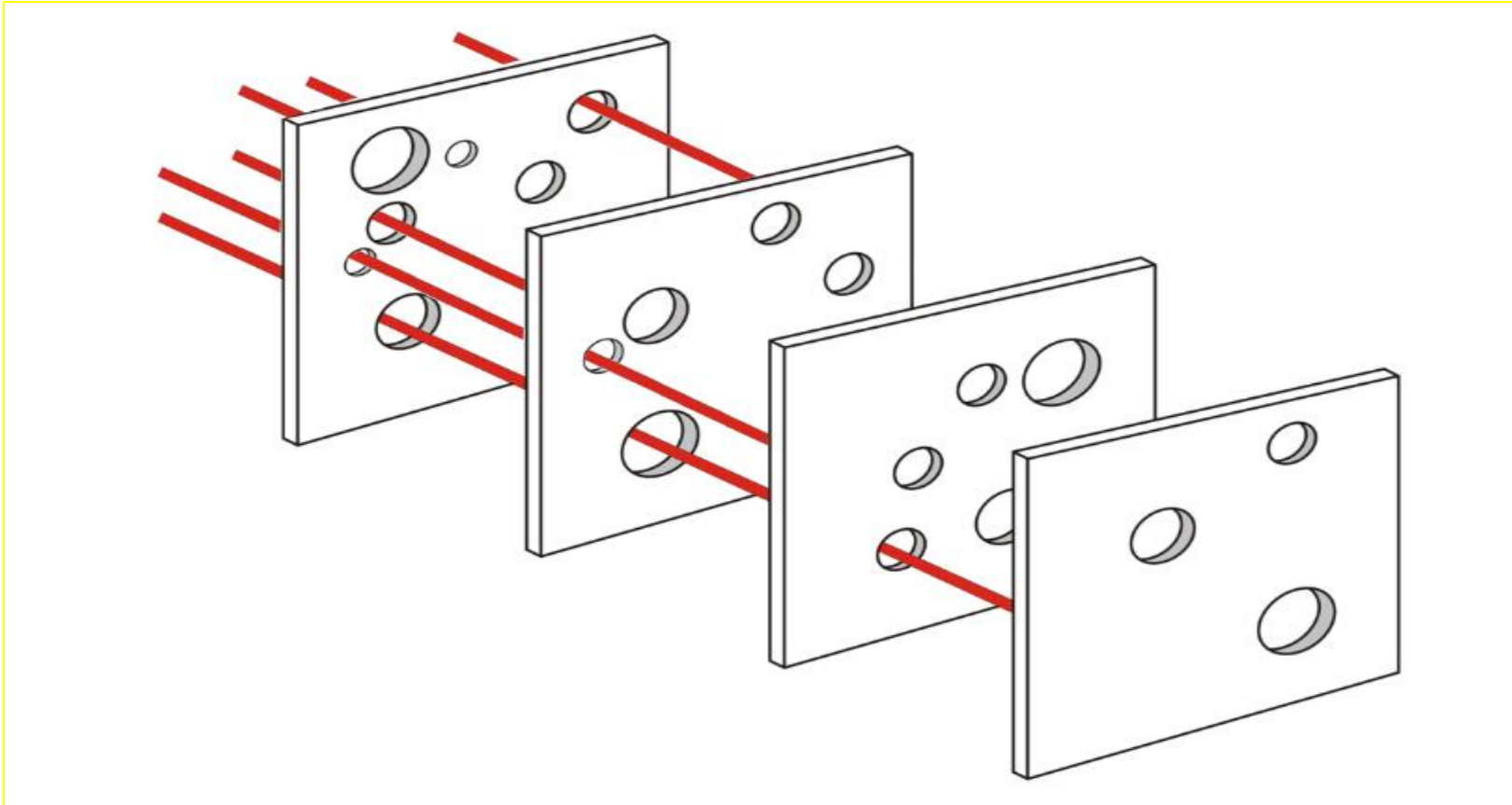


# Моделът на «швейцарското сирене», използван при категоризацията и управлението на риска



# Принцип на действие на многопластовата защита

- На теория пропускът или слабостта в една защита (само една бариера) не позволяват да се осъществи риск, тъй като съществуват и други защиты, за да се предотврати една точка на провал.



# Популярността на този модел идва от широкото му приложение и осигурява категоризацията на рисковете за осигуряване безопасността на системата

Дупките изобразяват наличието на активни слабости или латентни условия за пробив в системата на биосигурността

стрелките изобразяват пътищата на опасностите и вредата





# Стъпки към вземане на решение за населване на ЖООС

- Целта е да се направи **класификация на риска** за съответния ЖООС (ферма) на основата на получената информация от попълнения **въпросник** по образец в Приложение III на СОП и от **констативния протокол** за извършената проверка на място за готовността на обекта за започване на населването (по т. 3 от част IV и т. 3 на част V на СОП) от ОВЛ на съответната ОДБХ на територията, на която се намира ЖООС.
- **Категориите на риска** трябва да демонстрират пряко на кое ниво на целта влияят и дали предприетите мерки за биосигурност и организацията за добрите практики могат да неутрализират тези клъстери на неопределеност или съответния **специфичен елемент на риск / несигурност**.

# Процедура за издаване на разрешение за населване на (ЖООС)

## Като се вземат предвид резултатите:

- 1. от СОП за реда и минималните срокове за населване на животновъдни обекти за отглеждане на свине (ЖООС) и получената информация от попълнения въпросник по образец в Приложение III на СОП;
- 2. **оценката на ЦОРХВ** по т. I и II за оценка на риска за повторна поява и разпространение на АЧС, съгласно т. 4 на част IV и т. 4 на част V на СОП **за региона, в който се намира съответния ЖООС;**
- 3. **констативния протокол** за извършената проверка на място **и доклад от ОВЛ** до Директора на ОДБХ на която се намира ЖООС за готовността на обекта за започване на населване (по т. 3 от част IV и т. 3 на част V на СОП).

# Разрешение или мотивиран отказ за населване на ЖООС

- Директорът на ОДБХ на чиято територия се намира ЖООС издава разрешение или мотивирано отказва населване на животновъдния обект. При отказ следва да има указания за отстраняване на причините, довели до него.
- Единствено при оценка на риска, дадена от ЦОРХВ – „**много високо ниво**“ (ЕН) на риска (има **доказан вирус** на АЧС в надзорна или предпазна зона на животновъдния обект), **процедурата не се стартира.**



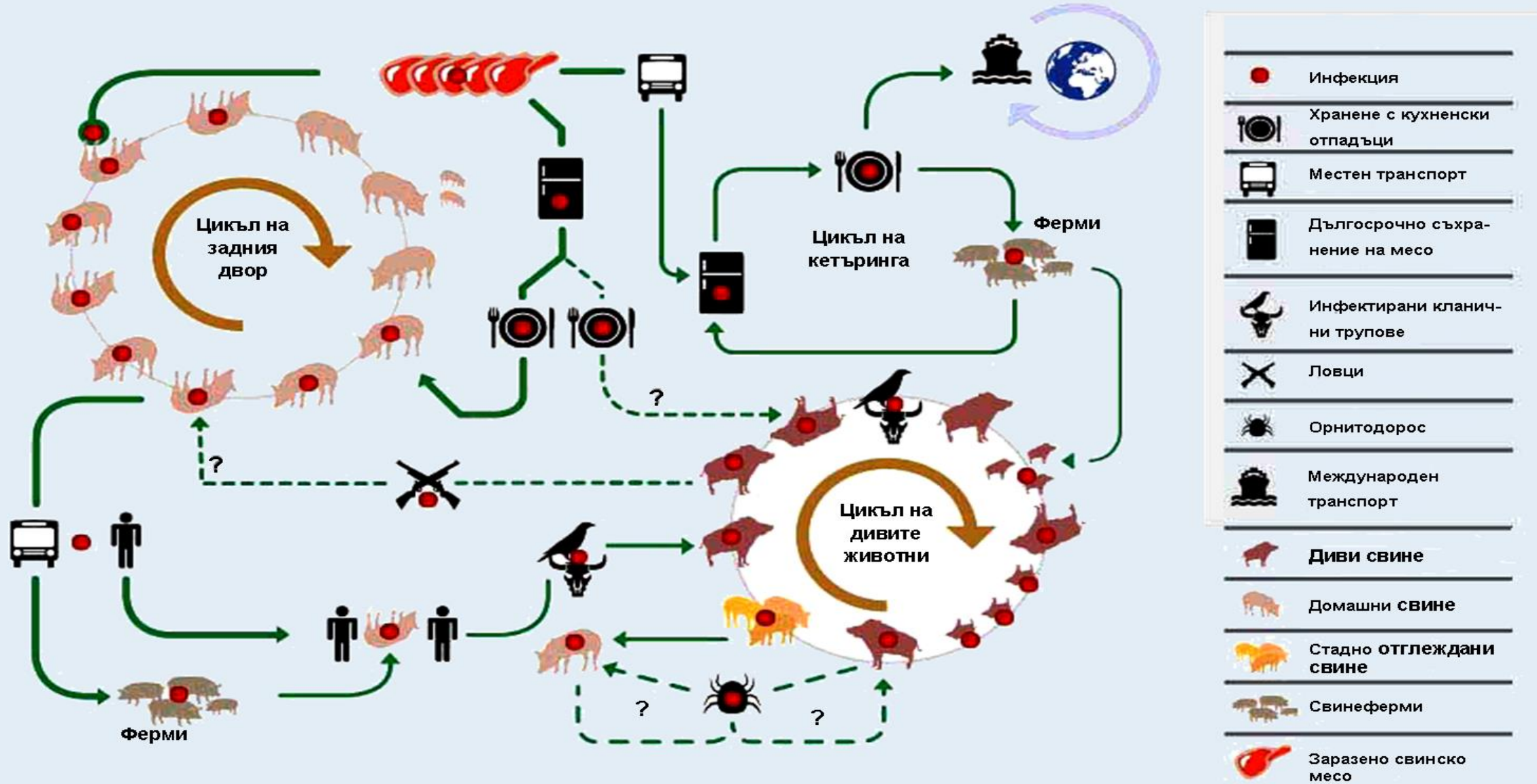
**Благодаря за вниманието!**







# Движещи сили на епизоотичния процес при АЧС



# Задачи и подход за изпълнение

- Максимално редуциране на популацията на дивата свиня, без риск от разпространение на вируса на АЧС и за да се реши този проблем в горските популации, където плътността на дивите прасета е 1,1 – 1,2/ кв. км следва да се сведе до плътност 0,3 – 0,5 прасета на кв. км.
- Да се осигурят възможности за събиране на максимален брой проби от отстреляни и намерени умрели диви свине за определяне на реалната ситуация с пространственото разпространение на вируса на АЧС в дивата природа.
- Сътрудничество от всички заинтересовани лица, включително и ловците и най-вече да се създаде доверие между ловците и държавата, че се върши една полезна дейност.
- Предпазване на домашните свине.
- Спазване на европейските изисквания.



# Задачи и подход за изпълнение

- Първата и по-важна задача в спешен порядък е да се намали и максимално да се редуцира популацията на дивата свиня, без обаче да се създават рискове за разпространението на вируса.
- По време на ловната кампания да се осигури възможност за събиране на максимален брой проби от отстреляни или намерени умрели диви прасета, с оглед да получим реален поглед върху разпространението на болестта в пространството (в ловните полета), на територията на цялата страната и в дивата природа като цяло.
- Ловците изпълняват много важна роля в тази кампания и в същото време те трябва да бъдат убедени, че го правят в своя полза, а не като допълнително натоварване, за да бъдат спечелени за тази кауза.

# Очаквани резултати

- Създадена е възможност по-добре да се дефинират инфектираните зони и карантинните срокове за тях за дивите свине.
- Инфектираните зони за дивата свиня с новите определения дават възможност да се извършват, както лов, така и горски дейности, и под карантина да останат само онези, най-горещи точки, в които не може да се извършват обичайните ловни дейности.
- Дейностите в тях трябва да бъдат сведени до минимум и с определена цел за надзора (откриване на болни или умрели диви прасета).
- Ще се освободят повече територии за извършване на груповия лов

# Очаквани резултати

- Видими и трайни резултати по намаляване плътността на популацията от диви свине се очаква да се получат едва след 2-3 години на планомерно и постоянно прилагане на мерките, залегнали в стратегията на БАБХ за редуциране плътността на популацията на дивата свиня в Р. България.
- АЧС е трансгранична инфекция и борбата с нея изисква т.н. „трансгранично мислене“ или „трансграничен“ подход.
- В крайграничните райони следва да се действа много внимателно и задължително в сътрудничество с компетентните власти и с ловните дружинки на отсрещната държава.

- **„Въпросът вече не е дали Африканската чума по свинете ще дойде в Германия, а кога“, каза за АФП г-н Торстен Рейнвалд, говорител на германската федерация по лов.**



# Какво означава терминът „приемлив риск“?

- Нивото на икономическа загуба, което правителството е готово да носи в замяна на това да продължи да извлича ползите от свободната търговия.
- По същество е политическа преценка